



Jaarverslag
Annual Report

2022







Jaarverslag
Annual Report

2022





Supervisory Board

Th.J. Henrar, Chair
R.M. Davio
F.O. Nielsen
Ms E. Post
G.H. Winkeler

Executive Board

P.H.L.M. van de Meerakker

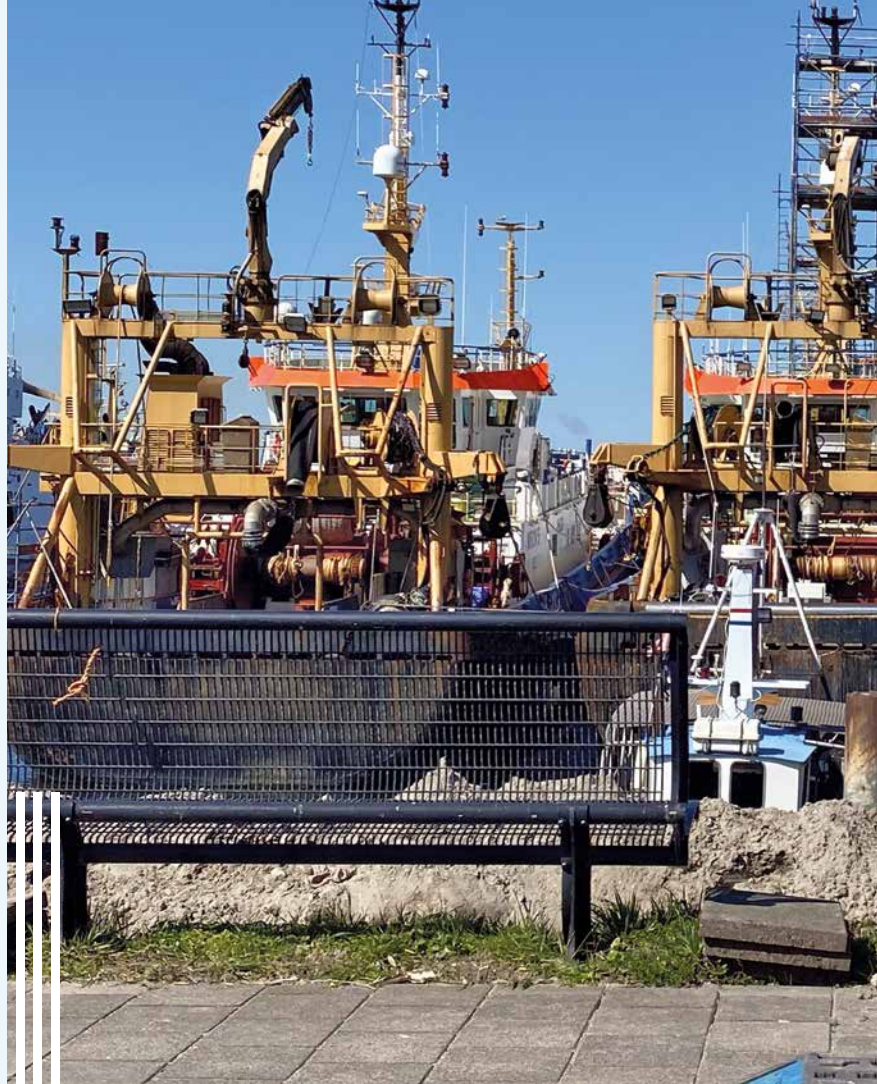


Table of contents

Annual Report

Key Figures	5
Report of the Supervisory Board	6
Report of the Executive Board	10
Report of Stichting Administratiekantoor Aandelen Zeehaven IJmuiden N.V.	24

Financial Statements

Consolidated Balance Sheet at 31 December 2022	26
Consolidated Income Statement for 2022	27
Consolidated Statement of Cash Flows for 2022	28
Notes to the Consolidated Financial Statements	30
Company Balance Sheet at 31 December 2022	49
Company Income Statement for 2022	49
Notes to the Company Financial Statements	50

Other Information

Provisions in the Articles of Association governing Profit Appropriation	54
Profit Appropriation	54
Independent Auditor's Report	56
Information about Members of the Supervisory Board	62



Raad van Commissarissen

Th.J. Henrar, voorzitter
R.M. Davio
F.O. Nielsen
Mevr. E. Post
G.H. Winkeler

Directie

P.H.L.M. van de Meerakker

Inhoud

Jaarverslag

Kerncijfers	5
Bericht van de Raad van Commissarissen	7
Verslag van de directie	11
Bericht van de Stichting Administratiekantoor Aandelen Zeehaven IJmuiden N.V.	25

Jaarrekening

Geconsolideerde balans per 31 december 2022	26
Geconsolideerde winst- en verliesrekening over 2022	27
Geconsolideerd kasstroomoverzicht over 2022	29
Toelichting op de geconsolideerde balans en winst- en verliesrekening	31
Vennootschappelijke balans per 31 december 2022	49
Vennootschappelijke winst- en verliesrekening over 2022	49
Toelichting op de vennootschappelijke balans en winst- en verliesrekening	51

Overige gegevens

Statutaire regeling winstverdeling	55
Winstverdeling	55
Controleverklaring van de onafhankelijke accountant	57
Gegevens van de Raad van Commissarissen	63





Key Figures

Kerncijfers

	2022	2021	2020	
(x €1,000)				(x € 1.000)
Balance sheet at 31 December	€	€	€	Balans per 31 december
Total assets	62.393	59.515	61.382	Balanstotaal
Equity	29.128	26.954	25.360	Eigen vermogen
Financial performance				Resultaten
Revenue	11.306	9.235	9.152	Netto-omzet
Other operating income	108	109	14	Overige bedrijfsopbrengsten
Operating expenses	(8.295)	(6.965)	(6.923)	Bedrijfskosten
Operating income	3.119	2.379	2.243	Bedrijfsresultaat
Revaluation gains and losses	137	87	0	Gerealiseerde herwaardering
Financial income and costs	(67)	(94)	(121)	Financiële baten en lasten
Operating profit	3.189	2.372	2.122	Resultaat uit de gewone bedrijfsuitoefening
Income tax expense	(892)	(697)	(1.108)	Belastingen
Share of profit of associates	61	67	26	Resultaat deelnemingen
Net profit	2.358	1.742	1.040	Resultaat na belastingen
Fish auction revenue (x €1 million)	66,4	57,2	59,8	Omzet visveiling (x € 1 mln.)
Fish landing at auction (x 1,000 tonnes)	11,6	12,0	14,8	Aanvoer visveiling (x 1.000 ton)
Port dues (x €1 million)	5,4	4,8	4,2	Havengelden (x € 1 mln.)



Report of the Supervisory Board

To the Annual General Meeting of Shareholders

We hereby present the financial statements of Zeehaven IJmuiden N.V. for the year 2022.

We have read and endorsed the Report of the Executive Board.

The financial statements have been audited by Beuk Audit B.V. of Velsen Zuid, the Netherlands. We propose that you adopt the financial statements for 2022 as presented. Moreover, we recommend that you discharge the Executive Board in respect of its management and policies pursued, and the Supervisory Board in respect of its supervision during the financial year 2022.

Russia's invasion of Ukraine on 24 February 2022 has led to rising international tensions, an energy crisis and high oil and gas prices, inflation, rising interest rates and cost increases.

These international developments have varying effects on the various business units. Due to high oil prices and the impending restructuring scheme, many captains decided to put their ships ashore. Partly due to a growth in road landings of roundfish from the Channel, there was only a slight decline in landings at the fish auction. In this flyshoot fishery in the Channel, the net is first set with lines and the roundfish caught is then hauled to the vessel with hardly any bottom disturbance. The increase in the average price of fish landed generated higher revenue from fishing activities. Pandemic control measures were relaxed and eventually ended in March 2022. This led to a rapid recovery in ferry and cruise shipping as a result of the lifting of all (travel) restrictions.

The developments in the North Sea energy cluster resulted in a further increase in port dues from offshore activities. There was also high demand for transshipment of raw materials from the North Sea. These developments and continuing high demand for our port and quay facilities and sites led to solid growth in the company's overall revenue.

Operating expenses increased as a result of an addition to provisions due to the increase in commodity prices and inflation and due to rehabilitation and repair work on existing quay infrastructure. Ultimately, this led to a strong increase in the result from ordinary business operations. This represents a qualitative improvement in the result, as it involves more ship movements with greater diversity from all clusters and sectors. The Supervisory Board met twice with the Board of the Trust Office (Stichting Administratiekantoor

Aandelen Zeehaven IJmuiden NV). The Supervisory Board met with the Executive Board on five occasions in 2022. Outside these meetings, the Executive Board regularly consulted with the members of the Supervisory Board on an individual basis, discussing issues at play in the business. The Supervisory Board assessed its own performance in a separate meeting and exchanged ideas on its cooperation with, and the performance of, the Executive Board. The members of the Supervisory Board who joined in 2021 are fully versed in the various dossiers. Board members were able to exchange views with various employees on several occasions. The Board also discussed its schedule for retirement by rotation of its members as well as the vacancy on the Supervisory Board which will arise in the course of 2023 at its meeting.

The energy crisis and the sharp rise in fuel prices during 2022 and its impact on the company's revenue streams were also regular items discussed by the Board. Attention was also paid to issues including the





Bericht van de Raad van Commissarissen

Aan de Algemene Vergadering van Aandeelhouders

Hierbij bieden wij u de jaarrekening over het jaar 2022 van Zeehaven IJmuiden N.V. aan.

Wij hebben met instemming kennisgenomen van het verslag van de directie.

De jaarrekening is gecontroleerd door Beuk Audit B.V. te Velsen Zuid. Wij stellen u voor de jaarrekening 2022 ongewijzigd vast te stellen. Ook verzoeken wij u de directie voor het gevoerde beheer en beleid en de Raad van Commissarissen voor het gehouden toezicht gedurende het verslagjaar 2022 décharge te verlenen.

De invasie van Rusland in Oekraïne op 24 februari 2022 heeft geleid tot toenemende internationale spanningen, een energiecrisis en hoge olie- en gasprijzen, inflatie, stijgende rente en kostenstijgingen.

De hier genoemde internationale ontwikkelingen hebben wisselende effecten op de verschillende bedrijfsonderdelen. Onder invloed van de hoge olieprijzen en de op handen zijnde saneringsregeling besloten een groot aan-

tal aanvoerders om hun schip voor de kant te leggen. Onder meer door een groei in de aanvoer over de weg van rondvis uit Het Kanaal, daalde de aanvoer desondanks op de visveiling slechts licht. Bij deze flyshoot visserij in Het Kanaal wordt het net eerst met lijnen uitgezet om de gevangen rondvis vervolgens met nauwelijks bodemberoering naar het schip toe te halen. De stijging van de gemiddelde prijs van de aangevoerde vis genereerde een hogere omzet uit visserijactiviteiten.

De maatregelen gericht op de bestrijding van de pandemie werden in maart 2022 versoepeld en uiteindelijk beëindigd. Dit leidde tot een vlot herstel van de ferry- en cruisevaart als gevolg van de opheffing van alle (reis-) beperkingen.

De ontwikkelingen in de energiecluster op de Noordzee leidden tot een verdere stijging van de havengelden uit offshore activiteiten. Ook was er veel vraag naar overslag van grondstoffen uit de Noordzee.

De geschetste ontwikkelingen en de aanhoudend sterke vraag naar onze haven- en kadefaciliteiten en terreinen leidden tot een stevige groei van de totale omzet van de onderneming.

De bedrijfskosten namen toe als gevolg van een dotatie aan de voorzieningen vanwege de stijging van de grondstoffenprijzen en inflatie en als gevolg van herstel en reparatiewerkzaamheden aan bestaande kade infrastructuur. Uiteindelijk resulteert dit in een sterke verbetering van het resultaat uit de gewone bedrijfsuitoefening. Omdat sprake is van meer scheepsbewegingen met een grotere diversiteit uit alle clusters en sectoren, betekent dit een kwalitatieve verbetering van het resultaat.

De Raad van Commissarissen heeft tweemaal met het bestuur van de Stichting Administratiekantoor Aandelen Zeehaven IJmuiden N.V. vergaderd. De Raad heeft in 2022 vijf keer vergaderd met de directie. Buiten deze vergaderingen is door de directie met de leden van de Raad regelmatig individueel overleg gevoerd over actuele onderwerpen. De Raad heeft in een separate vergadering zijn eigen functioneren geëvalueerd en heeft van gedachten gewisseld over zijn samenwerking met en het functioneren van de directie. De in 2021 toegetreden leden van de Raad van Commissarissen zijn volledig ingewerkt in de verschillende dossiers. Bij een aantal gelegenheden hebben de leden van de Raad van gedachten kunnen wisselen met verschillende medewerkers. Ook heeft de Raad in haar vergadering het rooster van aftreden van de leden besproken en zich gebogen over de invulling van een vacature in de Raad die in de loop van 2023 ontstaat.





effects of the ceasing of operations by part of the beam trawler fleet on landings at the fish auction.

Pressure to increase energy independence in the Netherlands and Europe has increased due to international tensions. The Dutch government's target for offshore wind almost doubled from 11.5 GW to 21.0 GW of realised power in 2030. In autumn 2022, this ambition was further raised to 50 GW by 2040 and 70 GW by 2050 to meet the European Union's goal of becoming climate neutral by 2050.

The port of IJmuiden's contribution to the transitions in the fishing industry, energy and the sustainability of ferry and cruise shipping is a recurring item of discussion by the Board.

Sufficient port and quay infrastructure is a necessary precondition for the success of the energy transition. Given that ports are the starting point of the energy transition, the lack of progress on the Energy Port issue is of great concern to the Board. The national and international developments outlined above mean that realisation of the Energy Port is a matter of urgency.

The port of IJmuiden's contribution to the transitions in the fishing industry, energy and the sustainability of ferry and cruise shipping is a recurring item of discussion by the Board.

Port infrastructure investment was also given due consideration, as this is the cornerstone of a future-proof, sustainable port.

The growth of the various clusters, and of the energy cluster in particular, is putting additional pressure on the use of scarce quays and sites. Maintenance support for the wind farms off the coast of IJmuiden entails additional shipping movements of offshore supply ships and the lease of sites and new allotment of land in the port of IJmond. Income from land allotment is used for maintenance of obsolete quays, the construction of physical port infrastructure and to repay loans.

The Supervisory Board was pleased to learn the final findings of the study conducted by research agency Decisio and commissioned by Zeehaven IJmuiden N.V. into the economic impact of the IJmond ports and their role in the energy transition. The individual clusters of food, energy, leisure and materials have particularly high added value. The more than



25,000 jobs at the IJmond port sites generate added value of €2.4 billion. Goods imports worth €2.5 billion is processed into exports worth €4.2 billion at these port sites. The study findings were the basis for a strategy meeting of the Supervisory Board and the Executive Board. The conclusion of this strategy meeting is that the port's strong position in the energy transition and the diversification of the business provides a solid foundation for further improving results in the coming years, also in a rapidly changing and dynamic environment, and adding value for all stakeholders involved in the business.

The Board wishes to express its appreciation for the way staff and management have absorbed the extra work resulting from the growth in revenue and for the way in which the available opportunities, wishes and needs of the port's users are being met.

IJmuiden, 12 April 2023

The Supervisory Board

Th.J. Henrar, Chairman
R.M. Davio
F.O. Nielsen
Ms E. Post
G.H. Winkeler



Met name de energiecrisis en de in de loop van 2022 sterk oplopende brandstofprijzen en de invloed daarvan op de inkomstenstromen van de onderneming zijn in de Raad regelmatig aan de orde gekomen. Onder meer is de aandacht uitgegaan naar de effecten van het stil komen liggen van een deel van de boomkorvloot op de aanvoer in de visafslag.

De druk op het vergroten van de energieonafhankelijkheid van Nederland en van Europa is toegenomen door de internationale spanningen. De ambitie van de Rijksoverheid voor wind op zee is in 2022 bijna verdubbeld van 11,5 GW naar 21,0 GW gerealiseerd vermogen in 2030. In het najaar van 2022 is deze ambitie verder opgehoogd naar 50 GW in 2040 en 70 GW in 2050 om daarmee te kunnen voldoen aan het doel van de Europese Unie om in 2050 klimaat neutraal te zijn. Voldoende haven- en kade infrastructuur is een noodzakelijke randvoorwaarde voor het welslagen van de energietransitie. Gezien het feit dat havens het startpunt zijn van de energietransitie, baart het gebrek aan voortgang van het dossier Energiehaven de Raad grote zorgen. De hiervoor geschetste nationale en internationale ontwikkelingen vragen om realisatie van de Energiehaven op een zo kort mogelijke termijn.

Op welke wijze de haven van IJmuiden kan bijdragen aan de transitie in de visserij, de energie en de verduurzaming van de ferry- en cruisevaart zijn regelmatig onderwerp van gesprek in de Raad.

Ook de investeringen in de haveninfrastructuur hebben de nodige aandacht gekregen. Deze investeringen vormen immers het fundament onder een toekomstbestendige en duurzame haven.

De groei van de verschillende clusters en in het bijzonder die van de energiecluster leidt tot extra druk op de inzet van schaarse kaden en terreinen. De ondersteuning van onderhoud van de windparken voor de kust van IJmuiden leidt tot extra scheepvaartbewegingen van offshore supply schepen en tot verhuur van terreinen en nieuwe uitgaven van gronden in de IJmondhaven. De inkomsten uit gronduitgiften worden aangewend voor onderhoud van verouderde kaden, aanleg van fysieke haveninfrastructuur en voor aflossing van leningen.

De Raad heeft met genoegen kennisgenomen van de definitieve resultaten van het in opdracht van Zeehaven IJmuiden N.V. door onderzoeksbureau Decisio uitgevoerde onderzoek naar de economische impact van de havens in de IJmond en de rol van de havens in de energietransitie. De onderscheiden clusters 'food, energy, leisure en materials' kennen een bijzonder hoge toegevoegde waarde. De ruim 25.000 banen op de haventerreinen in de IJmond genereren een bedrag van € 2,4 miljard aan toegevoegde waarde. Op de genoemde terreinen wordt een importstroom van goederen van € 2,5 miljard verwerkt tot een exportstroom van € 4,2 miljard. De resultaten van het onderzoek vormden de basis voor een zogenaamde heisessie strategiebijeenkomst van Raad en Directie. Conclusie van deze strategiebijeenkomst is dat de sterke positie van de haven in de energietransitie en de diversificatie van de onderneming een stevig fundament vormt om ook in een sterk veranderende en dynamische omgeving de resultaten in de komende jaren verder te verbeteren en waarde toe te voegen voor alle bij de onderneming betrokken stakeholders.

De Raad spreekt zijn waardering uit voor de wijze waarop medewerkers en directie de extra werkzaamheden als gevolg van de groeiende omzet hebben geabsorbeerd en voor de wijze waarop wordt ingespeeld op de aanwezige kansen, wensen en behoeften van de gebruikers van de haven.

IJmuiden, 12 april 2023

De Raad van Commissarissen

Th.J. Henrar, voorzitter

R.M. Davio

F.O. Nielsen

Mevr. E. Post

G.H. Winkeler



Report of the Executive Board

General

Despite extraordinary international developments, the company had the wind in its sails after two years of corona. All business units contributed significantly to the result.

Landings at the fish auction remained level despite the shutdown of part of the beam trawler fleet. Higher prices of Channel roundfish (especially large volumes of squid) and price increases of other flatfish species as well, increased fish auction revenue. An increasing number of arrivals and longer stays of pelagic vessels in port also contributed to the growing revenue from fisheries activities.

The construction of Hollandse Kust Zuid wind farm and preparations in 2022 for the construction of Hollandse Kust Noord will generate a constant flow of offshore supply vessels, transporting people and equipment from IJmondhaven to production sites at sea and vice versa.

For CrossWind, a joint venture between Eneco and Shell, we constructed two new boat landings for the maintenance of the Hollandse Kust Noord wind farm during 2022. In the immediate vicinity of these new boat landings, MSCY Vastgoed B.V. developed a maintenance building and office for CrossWind in 2022 and handed this over to the user on 31 January 2023. After two corona years, volumes on the Newcastle ferry link recovered quickly and Brexit appears to be having only a minor impact. Cruise lines also restarted their sailing schedules and with 42 arrivals (in 2021: 25 arrivals, many of which were 'technical calls', without passengers), cruise shipping made a significant contribution to the growth of port dues revenues in the port of IJmond.

Zeehaven IJmuiden N.V. manages and operates the Grote Hout quay for the Municipality of Velsen since 2018. On 2 March 2022, Zeehaven IJmuiden N.V., together with the companies TMA and WIND B.V., located on De Grote Hout, presented the growth forecast for the use of the Grote Hout quays to the Municipality of Velsen. Zeehaven proposed to the Municipality that a business case be prepared for replacing the outdated inland navigation quay on the east side of the site with a new quay. The Municipality of Velsen has extended the contract for services for the management and operation of the Grote Hout quay for one year. When adopting the Velsen Municipality's budget on 20 November 2022, the municipal council agreed to initiate a study for the transfer of

ownership of the Grote Hout quay to Zeehaven IJmuiden N.V. Part of this transfer involves the replacement of the inland navigation quay into quay for sea-going vessels. Given the great need for more physical space, including for example for the storage and transshipment of cables for offshore wind as currently happens at the Grote Hout, we urge the Municipality to finalise the decision-making process soon.

At the new consensus meeting of 1 March 2022, the entrepreneurs voted in favour of the extension and expansion of the BIZ Havengebied IJmuiden Park Management by a large majority. This means that supervision & control and management & maintenance can now be rolled out throughout the port area



Verslag van de directie



Algemeen

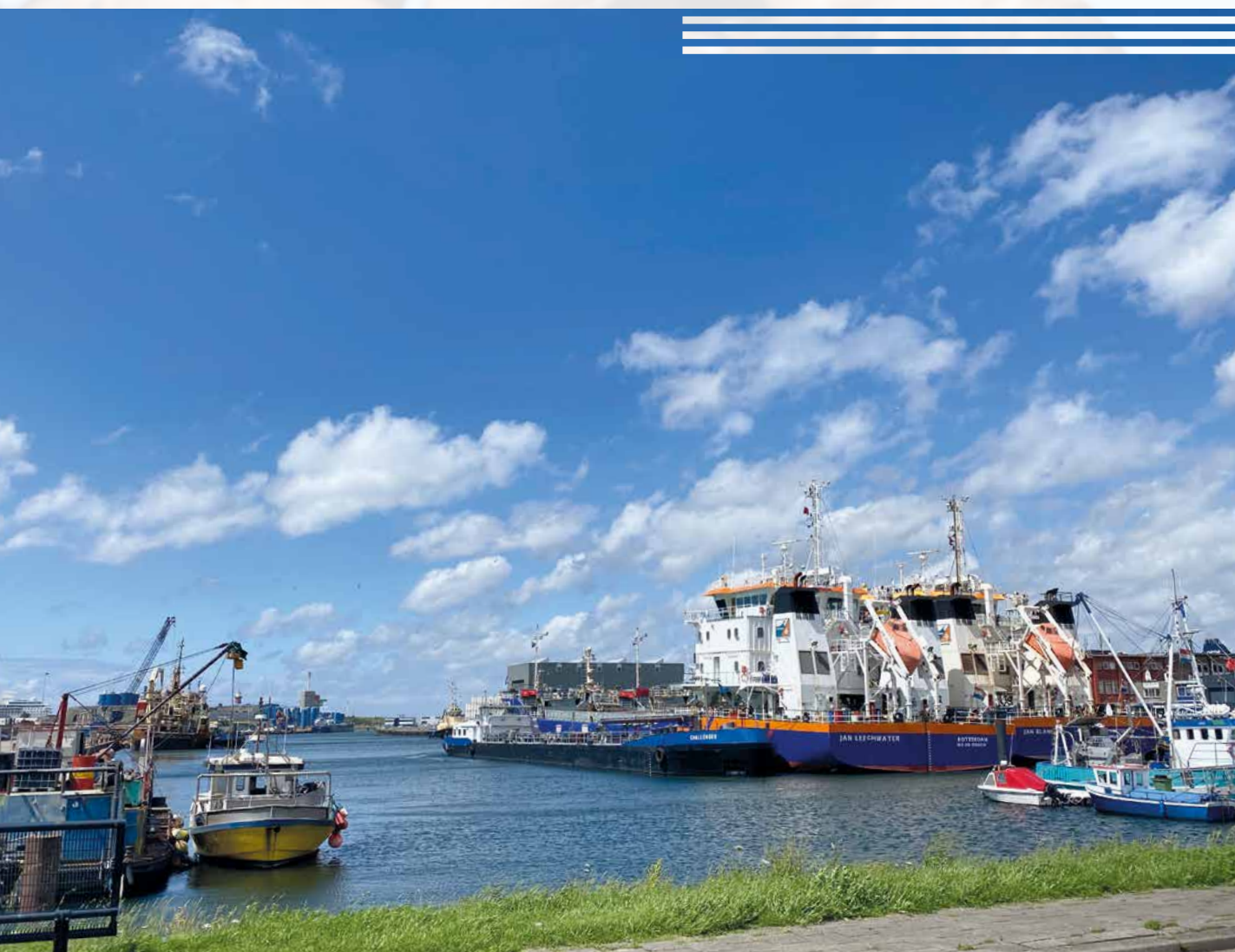
Ondanks de bijzondere internationale ontwikkelingen had de onderneming na twee coronajaren de wind in de zeilen. Alle bedrijfsonderdelen leverden een aanzienlijke bijdrage aan het resultaat.

De aanvoer op de visafslag bleef op peil ondanks het stil komen liggen van een deel van de boomkorvloot. Door de hogere prijzen van de rondvis uit Het Kanaal (met name grote volumes inktvis) en de prijsstijgingen van ook de overige platvissoorten, steeg de omzet op de visveiling. Ook een toenemend aantal aankomsten en de langere verblijfsduur van pelagische schepen in de haven droeg bij aan de groeiende omzet uit visserijactiviteiten. De aanleg van windpark Hollandse Kust Zuid en de voorbereidingen in 2022 van de bouw van Hollandse Kust Noord genereren een constante stroom van offshore

supply schepen, die mens en materieel transporteren vanuit de IJmondhaven naar de productielocaties op zee en vice versa.

Voor CrossWind, een joint venture van Eneco en Shell, hebben we in de loop van 2022 twee nieuwe boatlandings gerealiseerd voor het onderhoud van windpark Hollandse Kust Noord. In de directe nabijheid van deze nieuwe boatlandings heeft MSCY Vastgoed B.V. voor CrossWind in 2022 een onderhoudsgebouw en kantoor ontwikkeld en op 31 januari 2023 overgedragen aan de gebruiker.

Na twee coronajaren herstelden de volumes op de ferryverbinding op Newcastle zich snel en lijken de gevolgen van de Brexit mee te vallen. Ook de cruisemaatschappijen startten hun vaarschema's opnieuw op en met 42 aankomsten (in 2021: 25 aankomsten, waarvan een groot





under the direction of the Park Manager. The 24-hour camera surveillance system, which demonstrably makes the area safer and cleaner, can also be continued and further expanded.

Under Article 15 of the EU Maritime Ports Regulation, we fulfilled the requirement to consult port users and other stakeholders on the proposed adjustment of port dues for 2022. Prior to the introduction of the 2022 port dues, we consulted the Ondernemersvereniging IJmond business association (OV IJmond), which represents port users and other stakeholders. By letter of 22 January 2022, OV IJmond indicated that it would be willing to agree to the adjustment of port dues, which, in the opinion of the association's Board, was in line with inflation and market developments.

The province of Noord-Holland published the Seaports Memorandum on 28 October 2022. The province wishes to strengthen the economy in the seaports without having negative effects on the healthy living environment, biodiversity and climate. The province recognises that ports in Noord-Holland are essential to the energy transition because of their role in maintaining and constructing wind farms off our coast.

The province supports good relationships between the ports in Noord-Holland and increased collaboration. The Port of Amsterdam, Haven Den Helder and Zeehaven IJmuiden N.V. have jointly organised a Port Debate with Noord-Holland business associations on 23 February 2023, in which 10 party leaders participated in the context of the Provincial Council elections on 15 March 2023.

The province will open a subsidy scheme in 2023 to create more quay space for the construction and maintenance of offshore wind farms. We will apply for this subsidy scheme for the above-mentioned renewal of the Grote Hout inland navigation quay into a sea-going quay. We endorse the province's stated preference to further explore ways to make better use of the scarce space in IJmond, with closer cooperation between Zeehaven IJmuiden N.V. and the port of Beverwijk being an obvious choice. The province is also supporting the Energy Port project to increase the space available for construction and maintenance of offshore wind farms.

Sustainability

For smaller shipping, Zeehaven has long had shore-based power facilities with limited amperage. In 2015, a shore-based power facility was installed at the Kotterkade for the pelagic stern trawlers. Increased



experience on the part of shipowners and high oil prices have led to more intensive use of facilities, thus avoiding more emissions of pollutants. Based on this experience, this facility will be expanded at Logger Quay in the Haringhaven in 2023. When this facility is completed, we will have shore power facilities that will allow five large stern trawlers to be supplied with shore-based power simultaneously.

All small and large shore power facilities will be equipped with remote control with an application. This will allow users to activate and deactivate the power take-off directly with an app on their mobile phone without the intervention of the port authority and increase ease of use.

We commissioned a study to investigate whether (and if so how) the operation of shore-based power facilities could be achieved for both the Felison Terminal for the DFDS ferry to Newcastle and the quays in the IJmond port for cruise and other shipping.

The owners of offshore wind farms are encouraging the use of hydrogen to power the ships that transport people and equipment to the wind farms. For this purpose, Windcat Workboats has developed the



bijvoorbeeld de op- en overslag van kabels voor wind op zee zoals nu gebeurt op de Grote Hout, dringen wij bij de gemeente aan op spoedige afronding van de besluitvorming.

Met een ruime meerderheid hebben op 1 maart 2022 de ondernemers in de nieuwe draagvlakmeting vóór de verlenging en uitbreiding van het Parkmanagement BIZ

De provincie onderkent dat de havens in Noord-Holland essentieel zijn voor de energietransitie vanwege hun rol in het onderhoud en de aanleg van windparken voor onze kust.

Havengebied IJmuiden gestemd. Dit betekent dat het toezicht en controle en het beheer en onderhoud onder regie van de Parkmanager nu over het gehele havengebied is uitgerold. Ook de 24-uurs camerabewaking, die het gebied aantoonbaar veiliger en schoner maakt, wordt vernieuwd en uitgebreid.

Ingevolge artikel 15 van de Europese Verordening Zeehavens hebben we invulling gegeven aan het voorschrift om havengebruikers en andere belanghebbenden te raadplegen over de voorgenomen aanpassing van de havengeldtarieven voor 2022. Voorafgaande aan de invoering van de havengeldtarieven voor 2022 hebben we de Ondernemersvereniging IJmond (OV IJmond), welke een representatieve vertegenwoordiging vormt van de havengebruikers en andere belanghebbenden, hierover geraadpleegd. Per brief van 22 januari 2022 heeft de OV IJmond aangegeven in te kunnen stemmen met de aanpassing van de havengeldtarieven, die naar het inzicht van het bestuur van de OV IJmond in overeenstemming is met de inflatie en de ontwikkelingen in de markt.

Op 28 oktober 2022 heeft de provincie Noord-Holland de Nota Zeehavens gepubliceerd. De provincie wil de economie in de zeehavens versterken zonder dat dit negatieve effecten heeft op de gezonde leefomgeving, de biodiversiteit en het klimaat. De provincie onderkent dat de havens in Noord-Holland essentieel zijn voor de energietransitie vanwege hun rol in het onderhoud en de aanleg van windparken voor onze kust.

De provincie onderschrijft dat de havens in Noord-Holland goede relaties met elkaar onderhouden en steeds meer samen optrekken. De Port of Amsterdam, Haven Den Helder en Zeehaven IJmuiden N.V. hebben samen met de ondernemersverenigingen uit Noord-Holland op 23 februari 2023 een Havendebat georganiseerd, waar-

deel 'technical calls', zonder passagiers) leverde de cruisevaart een belangrijke bijdrage in de groei van de inkomsten uit havengelden in de IJmondhaven.

Zeehaven IJmuiden N.V. verzorgt sinds 2018 het beheer en de exploitatie van de kade de Grote Hout voor de gemeente Velsen. Op 2 maart 2022 heeft Zeehaven IJmuiden N.V. tezamen met de op de Grote Hout gevestigde bedrijven TMA en WIND B.V. aan de gemeente Velsen de groeiverwachtingen voor het gebruik van de kaden de Grote Hout gepresenteerd. Daarbij heeft Zeehaven aan de gemeente voorgesteld om een businesscase voor te bereiden voor de vervanging van de verouderde binnenvaartkade aan de oostzijde van het terrein door een nieuwe zeekade. De gemeente Velsen heeft de opdracht tot dienstverlening voor beheer en exploitatie van de kade de Grote Hout met één jaar verlengd. Bij de vaststelling van de begroting van de gemeente Velsen op 20 november 2022 heeft de gemeenteraad ingestemd met het instellen van een onderzoek om het eigendom van de Grote Houtkade over te dragen aan Zeehaven IJmuiden N.V. Onderdeel van de overdracht vormt de vervanging van de binnenvaartkade in een zeekade. Gezien de grote behoefte aan meer fysieke ruimte, ook voor



Windcat 48 (vessels that shuttle people and equipment to offshore wind farms for maintenance), which is hybrid powered by a combination of a combustion engine and hydrogen. The IJmond Environmental Agency and the Central Nautical Management has approved the bunkering of the Windcat 48 with hydrogen in the IJmondhaven dock. Incidentally, bunkering ships with LNG has been possible in the IJmondhaven dock for some time.

Finally, we are further committed to reducing harmful emissions by opting, wherever possible, for investments that lead to lower emissions. For example, all roads, quay areas and all buildings managed by Zeehaven will be switched to LED lighting and we are accelerating the electrification of our vehicle fleet.

The head office at Halkade 4 is at the end of its useful life and it will not be possible to meet the legal requirement of Energy Label C by 1 January 2023. Studies have shown that renovating the property is not economically viable. With the purchase of Dokweg 17, future-proof and suitable new premises have been found for all sections of the company. Solar panels will be installed on the roof of this new head office in 2023.

Financial performance and financing

The EBIT for 2022 stood at €3,119,000 compared to €2,379,000 in 2021. The solvency ratio (equity as a percentage of total assets) stood at 47% (2021: 45%). Operating activities, capital expenditure and the repayment of loans resulted in a positive cash flow of €321,000 in 2022.

Associates

The associates PEFA B.V. and MSCY Vastgoed B.V., in each of which Zeehaven IJmuiden holds a 25% stake, posted a positive performance in 2022. PEFA B.V.'s performance depends on the procurement of fish auction services. MSCY Vastgoed B.V. generates income from the development and lease of offices and industrial buildings, mainly for offshore wind. This associate's portfolio continued to grow in 2022. Both associates greatly contribute to the Company's operations and generate stable earnings. The management fee we receive for managing the real estate portfolio of MSCY Vastgoed B.V. and of Het Kleine Strand B.V. increases with the growth of this portfolio, contributing to coverage of the company's general overheads.





aan in het kader van de verkiezingen voor Provinciale Staten op 15 maart 2023 tien lijsttrekkers hebben deelgenomen. De provincie stelt in 2023 een subsidieregeling open om meer kaderuimte te creëren voor de aanleg en het onderhoud van windparken op zee. Voor de hier eerdergenoemde vernieuwing van de binnenvaartkade Grote Hout in een zeekade zullen wij een beroep doen op deze subsidieregeling. Wij onderschrijven de uitgesproken voorkeur van de provincie om nader te onderzoeken op welke wijze de schaarse ruimte in de IJmond beter kan worden benut, waarbij het intensiveren van de samenwerking tussen Zeehaven IJmuiden N.V. en de haven van Beverwijk voor de hand ligt. Ook ondersteunt de provincie het project Energiehaven om de beschikbare ruimte voor aanleg en onderhoud van windparken op zee te vergroten.

Verduurzaming

Voor de kleinere scheepvaart beschikt Zeehaven al sinds jaar en dag over walstroomvoorzieningen met een beperkt ampère. In 2015 is aan de Kotterkade een walstroomvoorziening gerealiseerd voor de pelagische hektrawlers. Toegenomen ervaring van de kant van de reders en de hoge olieprijs hebben geleid tot intensiever gebruik van de voorzieningen, waarmee meer uitstoot van

schadelijke stoffen wordt vermeden. Op grond van de ervaringen wordt in 2023 deze voorziening uitgebreid aan de Loggerkade in de Haringhaven. Wanneer deze voorziening gereed is, beschikken we over walstroomvoorzieningen waarmee vijf grote hektrawlers gelijktijdig van walstroom kunnen worden voorzien.

Alle kleine en grote walstroomvoorzieningen worden voorzien van bediening op afstand met een applicatie. De gebruiker kan hiermee zonder tussenkomst van de havendienst rechtstreeks met een app op de mobiele telefoon de stroomafname activeren en deactiveren. Deze applicatie leidt tot meer gebruiksgemak. Zowel voor de Felison Terminal voor de DFDS ferry op Newcastle als voor de kaden in de IJmondhaven voor cruisevaart en andere scheepvaart, hebben we opdracht gegeven om te onderzoeken of en zo ja hoe de exploitatie van walstroomvoorzieningen te realiseren is.

De eigenaren van windparken op zee stimuleren het gebruik van waterstof voor de voortstuwing van de schepen die mens en materieel vervoeren naar de windparken. Windcat Workboats heeft hiervoor de Windcat 48 (dit zijn vaartuigen die voor het onderhoud mens en materieel pendelen naar de windparken op zee) ontwikkeld, die hybride wordt aangedreven door een combinatie van verbrandingsmotor en waterstof. Met instemming van de Omgevingsdienst IJmond en het Centraal Nautisch Beheer is het mogelijk gebleken de Windcat 48 in de IJmondhaven te bunkeren met waterstof. Overigens is bunkeren van schepen met LNG al langer mogelijk in de IJmondhaven.

Tot slot zetten we verder in op een vermindering van de uitstoot van schadelijke stoffen door waar mogelijk te kiezen voor investeringen die leiden tot minder uitstoot. Zo wordt op alle wegen, kadeterreinen en in alle in beheer bij Zeehaven zijnde gebouwen overgegaan op ledverlichting en elektrificeren we versneld ons wagenpark. Het hoofdkantoor aan de Halkade 4 is aan het einde van zijn levensduur en kan niet voldoen aan de wettelijke eis van Energielabel C per 1 januari 2023. Onderzoek heeft aangetoond dat renovatie van het pand bedrijfseconomisch niet verantwoord is. Met de aankoop van Dokweg 17 is een toekomstbestendige en passende nieuwe huisvesting gevonden voor alle geledingen van de onderneming. Op het dak van dit nieuwe hoofdkantoor worden in 2023 zonnepanelen geïnstalleerd.

Financiële resultaten en financiering

Het jaar 2022 is afgesloten met een bedrijfsresultaat voor interest van € 3.119.000 tegenover € 2.379.000 in 2021. De solvabiliteit (eigen vermogen in een percentage van het totale vermogen) is 47% (in 2021: 45%).

De operationele activiteiten, investeringen en de extra aflossing van leningen leiden per saldo in 2022 tot een positieve netto kasstroom van € 321.000.





Fish auction

The average price per kilogram was €5.72 in 2022, up from €4.78 in 2021 (a 19.7% increase). While the average price increased, the volume of landed fish declined, as explained above, to 11,613 tonnes in 2022 compared to 11,964 tonnes in 2021 (a 2.9% decline). On balance, these developments led to revenue growth for Hollandse Visveiling IJmuiden B.V. from €57.2 million to €66.4 million (a 16.1% increase). The market share (excluding prawns) of IJmuiden within the Dutch fish auctions rose from 26.4% in 2021 to 31.2% in 2022. The fish auction contributed an amount of €518,000 to profit for 2022 against €109,000 in 2021.

Docking facilities

Revenue (comprised of port dues, drinking water sales, rent and miscellaneous income) from the Cruisekade, Haringhaven, IJmondhaven and Vissershaven docks stood at €7,236,000 in 2022 (compared to €5,904,000 in 2021). Port dues were particularly influenced by additional shipping traffic from (wind) offshore, pelagic fishing, cruise shipping and the transshipment of raw materials from the North Sea. The dock facilities contributed €3,226,000 to profit in 2021, compared to €2,256,000 in 2021.

Human resources

The number of staff at year-end 2022 was 26.8 (year-end 2021: 27.3). In the port service, one employee was additionally hired externally to reduce the organisation's vulnerability. We wish to take this opportunity to thank our staff

who have made extraordinary efforts to make the growth in sales possible and achieve the results presented here, in productive cooperation with and consideration for all stakeholders.

Outlook

In conclusion, we will take a brief look at the external developments in the surrounding area and their consequences for the industries and clusters in our port in the coming years.

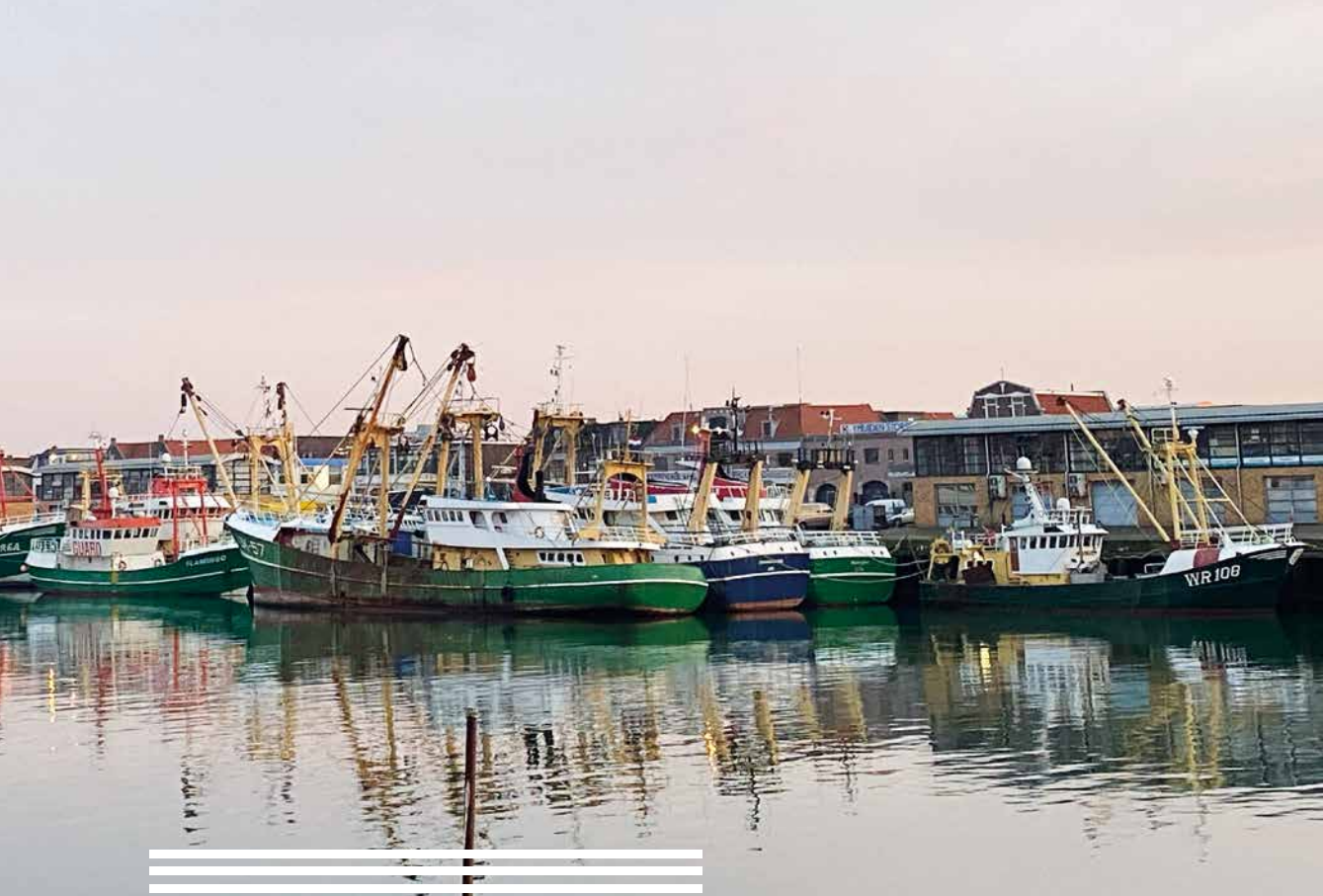
General

Earlier, we discussed the crucial role of ports in the various impending transitions, namely the transition in food and energy supply and the desire for sustainability. These challenges have only intensified with Russia's invasion of Ukraine on 24 February 2022 and its impact on energy and fuel prices, resource scarcity, inflation and interest rate increases.

The challenge for the port lies in the fact that demand for our port and quay infrastructure is increasing while supply remains the same for the time being. The strategic value of the ports in the energy transition is widely recognised.

Fisheries cluster

The extreme rise in fuel prices due to the war in Ukraine and the published restructuring scheme has caused many beam trawlers to terminate their businesses. At the same time, we see a high demand for fresh fishery products leading to high value density of the product and an increase in average prices.



Deelnemingen

De deelnemingen PEFA B.V. en MSCY Vastgoed B.V. waarin Zeehaven IJmuiden beide voor 25% deelneemt, laten in 2022 een positief resultaat zien. Het resultaat van PEFA B.V. is afhankelijk van de inkoop van veilingdiensten van visveilingen. De deelneming MSCY Vastgoed B.V. behaalt resultaten uit ontwikkeling en verhuur van kantoren en bedrijfshallen, voornamelijk ten behoeve van offshore wind. De portefeuille van deze deelneming is ook in 2022 gegroeid. Beide deelnemingen leveren een ondersteunende bijdrage aan de bedrijfsvoering van de onderneming en kennen stabiele resultaten. De beheervergoeding die wij ontvangen voor het beheer van de onroerend goed portefeuille van MSCY Vastgoed B.V. en van Het Kleine Strand B.V. neemt met de groei van deze portefeuille toe en levert zo een bijdrage aan de dekking van de algemene overheadkosten van de onderneming.

Visveiling

De gemiddelde prijs per kg is € 5,72 in 2022 ten opzichte van € 4,78 in 2021 (een stijging van 19,7%). Bij deze stijging in de gemiddelde prijs is het aanvoervolume zoals hiervoor eerder toegelicht afgenomen: 11.613 ton in 2022 tegenover 11.964 ton in 2021 (een daling van 2,9%). Door deze ontwikkelingen is de omzet bij de Hollandse Visveiling IJmuiden B.V. gestegen van € 57,2 miljoen naar € 66,4 miljoen (een stijging van 16,1%). Het marktaandeel van IJmuiden op de markt van Nederlandse visafslagen (exclusief garnalen) is gestegen, te weten van 26,4% in 2021 naar 31,2% in 2022. De uit de visafslag voortkomende bijdrage aan het resultaat in 2022 is € 518.000 ten opzichte van € 109.000 in 2021.

Havens

De netto-omzet (bestaande uit havengelden, verkoop drinkwater, huren en overige omzet) voortkomende uit de Cruisekade, de Haringhaven, de IJmondhaven en de Vissershaven, bedraagt in 2022 € 7.236.000 ten opzichte van € 5.904.000 in 2021. De havengelden zijn met name beïnvloed door extra scheepvaartverkeer uit (wind)offshore, pelagische visserij, cruisevaart en de overslag van grondstoffen uit de Noordzee. De bijdrage uit havens aan het resultaat van de onderneming bedraagt in 2022 € 3.226.000 ten opzichte van € 2.256.000 in 2021.

Personeel en Organisatie

Het aantal medewerkers in dienst is ultimo 2022: 26,8 (ultimo 2021: 27,3). Bij de havendienst is daarnaast een medewerker extern ingehuurd om daarmee de kwetsbaarheid van de organisatie te verminderen. Wij danken onze medewerkers die zich op buitengewone wijze hebben ingezet om de groei in omzet mogelijk te maken en de voorliggende resultaten te behalen. Dit gebeurt in productieve samenwerking met en aandacht voor alle stakeholders.

Vooruitzichten

Ter afsluiting gaan we kort in op de externe ontwikkelingen in de omgeving en de gevolgen hiervan voor de sectoren en clusters in onze haven in de komende jaren.

Algemeen

Eerder zijn we ingegaan op de cruciale rol van de havens in de verschillende op handen zijnde transitie, te weten de transitie in de voedsel- en energievoorziening en de



The decline in the number of suppliers has led to consolidation and restructuring of the number of fish auctions.

The Colijnsplaat, Breskens and Den Helder fish auctions were closed in 2022. The market for non-bottom-fishing flyshoot fish with species such as red mullet, red gurnard and squid has matured in IJmuiden and significantly compensates for the loss of landings from the beam trawler fleet.

A major long-term threat to the sector is the European Commission's action plan to ban bottom fishing in Natura 2000 protected areas. The European Commission wants Member States to phase in the ban from 2024. This EU action plan also calls for a more energy-efficient and less fossil-fuel dependent fishing industry.

We sent a letter to the Ministries of Economic Affairs and Climate Policy and Infrastructure and Water Management on 25 November 2022 to draw attention to the problems for the energy transition due to a lack of port and quay infrastructure.

Against this background, for the coming years we are expecting a further reduction in the fleet and, in time, a decrease in landings and revenue at the Hollandse Visveiling IJmuiden auction. In contrast, the pelagic fleet is developing stably.

Offshore cluster

With its amended 2030 Roadmap for Wind at Sea, the Netherlands has almost doubled its target from 11.5 GW to 21.0 GW of installed capacity in 2030. Following the realisation of Hollandse Kust Zuid by Vattenfall and the preparation of Hollandse Kust Noord by CrossWind from IJmondhaven, the preparations for Hollandse Kust West are slowly getting under way. The landing of cables, which connect offshore wind farms to a transformer station on land, also generates additional revenue at the IJmuiden ports.

The tender Hollandse Kust West, Lot 7 has been awarded to RWE and Lot 6 to Ecowende, a joint venture of Eneco and Shell. Both companies have indicated they are looking at locating in the IJmondhaven for the future maintenance of these new wind farms.

The Netherlands Enterprise Agency (Rijksdienst voor Ondernemend Nederland, RVO) is preparing for the call tenders for IJmuiden Ver for 4 GW. These preparations, in turn, lead to additional visits by research

vessels, commissioned by the RVO to map the sea floor conditions in the extraction areas.

In economic terms, these developments lead to so-called agglomeration and scale benefits, which companies experience when they are located near similar companies. These benefits mean that companies are more productive, and/or grow faster if they are located near other companies.

All this leads to additional pressure on scarce land. Against this backdrop, together with all port companies in the Netherlands and the Dutch Wind Energy Association, we sent a letter to the Ministries of Economic Affairs and Climate Policy and Infrastructure and Water Management on 25 November 2022 to draw attention to the problems for the energy transition due to a lack of port and quay infrastructure.

Leisure cluster

DFDS has been able to recover quickly after two corona years. Despite high fuel prices, volumes are good and the connection is paying off. The mini-cruises for short-stay visits to Amsterdam and Newcastle are also gradually returning to pre-2020 levels.

The cruise market recovered in 2022, with IJmuiden facing stiff competition from the cruise ports of Amsterdam and Rotterdam. Cruise lines generally prefer these two ports because of the appeal of these tourist destinations to cruise passengers.

The salinisation problem due to low water levels and limited passage through the locks to the port of





wens tot verduurzaming. Deze uitdagingen zijn met de inval van Rusland in Oekraïne op 24 februari 2022 en de gevolgen daarvan voor energie en brandstofprijzen, schaarste aan grondstoffen, inflatie en rentestijging alleen maar groter geworden.

De uitdaging voor de haven bevindt zich daarin dat de vraag naar onze haven- en kade infrastructuur toeneemt en het aanbod vooralsnog gelijk blijft. Alom wordt de strategische waarde van havens op het gebied van energietransitie erkend.

Cluster visserij

De extreme stijging van de brandstofprijzen als gevolg van de oorlog in Oekraïne en de gepubliceerde saneringsregeling heeft veel boomkoraanvoerders doen besluiten hun bedrijf te beëindigen. Tegelijk zien we een grote vraag naar verse visserijproducten leidend tot een hoge waardedichtheid van het product en stijging van de gemiddelde prijzen.

De afname van het aantal aanvoerders heeft tot een consolidatie en sanering geleid in het aantal visafagen. In 2022 zijn de visafslagen van Colijnsplaat, Breskens en Den Helder gesloten. De markt voor niet bodemberoerende flyshootvis met soorten als rode mul, rode poon en inktvis is in IJmuiden tot wasdom gekomen en compenseert voor een belangrijk deel het verlies aan aanvoer van de boomkorvloot.

Een grote bedreiging op termijn voor de sector vormt het actieplan van de Europese Commissie om een verbod in te stellen op bodemvisserij in beschermde Natura

2000-gebieden. De Europese Commissie wil dat lidstaten het verbod vanaf 2024 stapsgewijs invoeren. Dit EU actieplan roept ook op tot een meer energie-efficiënte en minder van fossiele brandstoffen afhankelijke visserijsector. Tegen de hier geschetste achtergrond gaan we voor volgende jaren uit van een verdere inkrimping van de vloot en houden we op termijn rekening met een daling van de aanvoer en omzet op de Hollandse Visveiling IJmuiden. De pelagische vloot daarentegen ontwikkelt zich stabiel.

Cluster offshore

Met de aangepaste Routekaart 2030 voor Wind op Zee heeft Nederland haar ambitie bijna verdubbeld van 11,5 GW naar 21,0 GW opgesteld vermogen in 2030.

Na de realisatie van Hollandse Kust Zuid door Vattenfall en de voorbereiding van Hollandse Kust Noord door Cross-Wind vanuit de IJmondhaven starten de voorbereidingen voor Hollandse Kust West langzaam op. Ook de aanlanding van kabels, die de windparken op zee verbinden met een transformatorstation op land, leiden tot extra omzet in de havens van IJmuiden.

De tender Hollandse Kust West, kavel 7 is toegewezen aan RWE en Kavel 6 aan Ecowende, een joint venture van Eneco en Shell. Beide ondernemingen hebben aangegeven zich te oriënteren op vestiging in de IJmondhaven om van daaruit het toekomstige onderhoud van deze nieuwe windparken uit te voeren.

De Rijksdienst voor Ondernemend Nederland (RVO) heeft de tender voor IJmuiden Ver voor 4 GW in voorbereiding. Deze voorbereidingen leiden weer tot extra aanlopen van onderzoeksschepen, die in opdracht van RVO de bodemgesteldheid van de wingebieden in kaart brengen.

Deze ontwikkelingen leiden in economische termen tot zogenaamde agglomeratie- en schaalvoordelen, die bedrijven ondervinden wanneer ze in de buurt van soortgelijke bedrijven zijn gevestigd. Deze voordelen zorgen ervoor dat bedrijven productiever zijn, en/of sneller groeien als ze gevestigd zijn in de nabijheid van andere bedrijven. Eén en ander leidt tot extra druk op schaarse terreinen. Tegen deze achtergrond hebben we tezamen met alle havenbedrijven in Nederland en de Nederlandse Wind Energie Associatie per brief van 25 november 2022 bij de Ministeries van Economische Zaken en Klimaat en Infrastructuur en Waterstaat aandacht gevraagd voor het vastlopen van de energietransitie op een gebrek aan haven- en kade infrastructuur.

Cluster leisure

DFDS heeft na twee coronajaren zich snel kunnen herstellen. Ondanks de hoge brandstofprijzen zijn de volumes goed en rendeert de verbinding. Ook de zogenaamde minicruises voor kort verblijfsbezoek aan Amsterdam en Newcastle komen weer langzaam in de buurt van het niveau van voor 2020.





Amsterdam for the summer generated a number of additional calls to the IJmond port in 2022. For 2023, we aim to grow the number of cruise ship calls in the IJmond port and commission a feasibility study on the possibilities for shore-based power, in order to meet the requirement for cruise ships to purchase shore-based power while in port by 2030.

Risks and uncertainties

With a view to the Company's continuity, it is important to anticipate and respond in a timely manner to developments and related risks facing the Company. In our operations, we are constantly monitoring the uncertainties and risks inherent in the management and development of the ports and the fish auction. The above report of the Executive Board identified the opportunities and threats ensuing from external developments. It is our responsibility not to take irresponsible risks and to steer a steady course on the basis of corporate social responsibility. Risk analysis and management

are an integral part of the assessment of capital expenditure issues. Risk appetite is linked to entrepreneurial spirit in the pursuit of strategic ambitions.

Regulations around nitrogen deposition pose a risk. Investments in renewable energy that lead to reduced emissions will require some nitrogen space. For now, we do not expect current nitrogen regulation to be an obstacle to the construction of the offshore wind farm maintenance buildings. An important factor here is that these clients are opting for maximum sustainability in their buildings, which are gas-free, sustainable and with 'zero on the meter' upon completion, also assuming that there will be electric transport and sufficient charging points at these workplaces. Another risk is revenue from transshipment of raw materials from sea. This volatile market may come under pressure when the Fortput near the Forteiland is brought back into operation.

Based on our strategy of diversification, we do not see





In 2022 is sprake van een herstel van de cruisemarkt, waarbij IJmuiden stevige concurrentie ondervindt van de cruisehavens van Amsterdam en Rotterdam. Cruisemaatschappijen geven regelmatig de voorkeur aan beide havens vanwege de aantrekkingskracht die deze toeristische bestemmingen uitoefenen op de cruisevrije passagier. De verziltingsproblematiek als gevolg van de lage waterstanden en het beperkt schutten van de sluisen naar de haven van Amsterdam voor de zomer genereerde in 2022 een aantal extra aanlopen in de IJmondhaven. Voor 2023 zetten we in op groei van het aantal aanlopen van cruiseschepen in de IJmondhaven en verlenen we opdracht voor het (laten) doen van een haalbaarheidsonderzoek naar de mogelijkheden voor walstroom. Dit om te kunnen voldoen aan de verplichting voor cruiseschepen in 2030 om tijdens het verblijf in de haven walstroom af te nemen.

Risico's en onzekerheden

Met het oog op de continuïteit van de onderneming is het van belang om tijdig te anticiperen en te reageren op

ontwikkelingen en daarmee gepaard gaande risico's die op de onderneming af komen. In de bedrijfsvoering besteden we voortdurend aandacht aan de onzekerheden en risico's die het beheer en de ontwikkeling van de havens en de visafslag met zich meebrengen. In het hiervoor weergegeven verslag van de directie zijn de kansen en bedreigingen die volgen uit de externe ontwikkelingen benoemd. Het is onze verantwoordelijkheid om geen onverantwoorde risico's te nemen en een bestendige lijn te bewaken voor de onderneming door middel van een maatschappelijk verantwoorde bedrijfsvoering. Beoordeling van de risico's en het management van deze risico's maakt vast onderdeel uit van de beoordeling van investeringsvraagstukken. De risicobereidheid is gekoppeld aan de ondernemerszin bij het nastreven van strategische ambities.

De regelgeving rond stikstofdepositie vormt een risico. Voor investeringen in hernieuwbare energie en die leiden tot minder emissies is enige stikstofruimte nodig. Vooral nog gaan we ervan uit dat bij de realisatie van de onderhoudsgebouwen voor de windparken op zee de huidige regelgeving rond stikstof geen belemmering vormt. Daarbij speelt een belangrijke rol dat deze opdrachtgevers kiezen voor maximaal duurzame panden, welke gasloos, duurzaam en zogenaamd '0 op de meter' worden opgeleverd, waarbij wordt uitgegaan van elektrisch vervoer in de bouw- en in de gebruiksfase en voldoende laadpalen bij deze werkplekken. Een ander risico vormt de omzet uit overslag van grondstoffen uit zee. Deze volatiele markt kan onder druk komen staan wanneer de Fortput nabij het Forteiland opnieuw in exploitatie wordt genomen. Op grond van onze diversificatie strategie zien we voor de komende vijf jaar overigens geen grote risico's, die een belemmering vormen voor de realisatie van onze ondernemersstrategie en/of ons bestaansrecht. Er zijn op dit moment geen maatschappelijke ontwikkelingen die op afzienbare termijn ons concurrerend vermogen ingrijpend aantasten.

Tot slot

De energietransitie vraagt meer ruimte. Zonder fysieke ruimte kunnen havens niet bijdragen aan het bereiken van de klimaatdoelstellingen voor 2030. De decarbonisatie doelstellingen en de wens van de Europese Unie in het energieherformingsplan REPowerEU om klimaat onafhankelijk te worden, leidt tot ruimteclaims. Klimaatneutraal in 2050 betekent dat hernieuwbare energie in de vorm van offshorewind omgezet moet gaan worden in waterstof. Dit vraagt om meer ruimte en dus om terughoudendheid van regionale overheden bij het transformeren van werkgebieden naar woon/werkgebieden. Daarnaast vraagt het om een extra inspanning en bijdragen van overheden voor





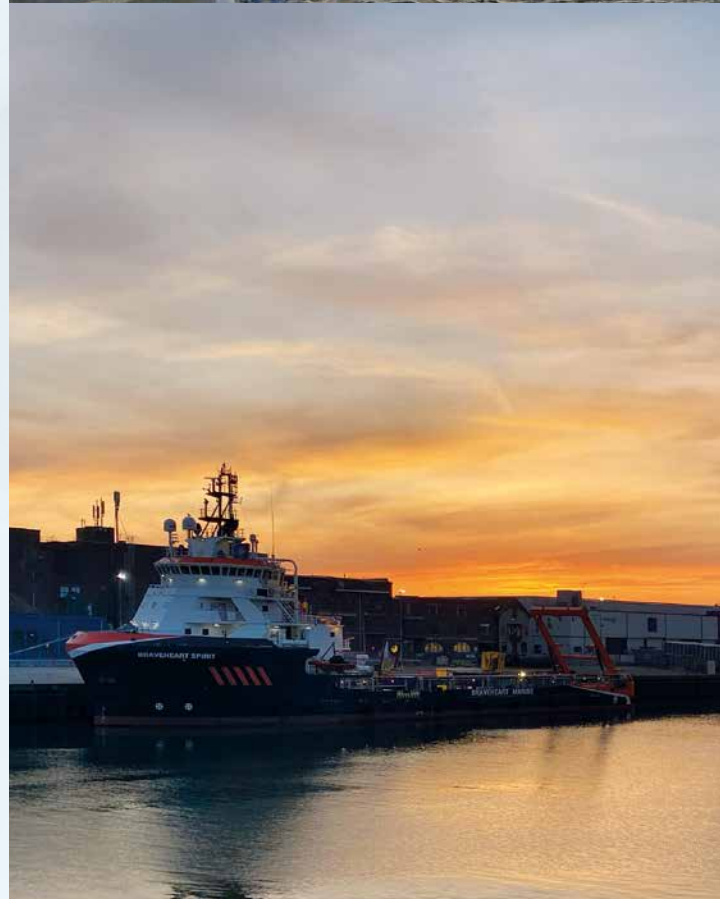
any serious risks that could impede the realisation of our business strategy and/or our viability in the coming five years. There are currently no social developments that will significantly impair our competitiveness in the foreseeable future.

In conclusion

More space is needed to drive the energy transition. Without physical space, the ports cannot contribute to achieving the 2030 climate goals. The decarbonisation targets and the European Union's desire in REPowerEU's energy reform plan to become climate-neutral mean there is demand for space. Climate neutrality by 2050 means that renewable energy in the form of offshore wind has to be converted into hydrogen. This calls for more space and therefore restraint on the part of regional authorities as they seek to transform business areas into a combination of residential and business areas. It also calls for additional efforts and contributions from public authorities to restructure existing industrial areas with a view to intensifying the space available. After all, the restructuring of currently 'dry' sites can create space for businesses that want to join this growing energy cluster in the IJmond estuary.

The North Sea Canal area, with all the members of Amsterdam Ymuiden Offshore Ports (AYOP), is rapidly developing into an offshore wind region with a single, comprehensive ecosystem to support this fast-growing sector. This was further confirmed at the WindDays held on 16 - 17 June 2022 in IJmuiden with 500 participants from the entire wind energy chain. The timely realisation of the Energy Port is of immense importance here. In 2022, unfortunately, too little progress was made and Rijkswaterstaat failed to hand over the Averijhaven depot to the consortium in an empty and clean condition. To speed up turnaround times of procedures and decisions, there was broad-based lobbying for the expansion and strengthening of support among decision-makers for the establishment of the Energy Port. The business case will have to be updated as a result of the issues surrounding the processing of steel slag, the scarcity of raw materials and the prices of materials. During 2023, we hope to be given clarity on the application for a CEF grant to the European Union. All parties are urged to roll up their sleeves and help build this new port and quay area for offshore wind.

IJmuiden, 12 April 2023
CEO
P.H.L.M. van de Meerakker





herstructurering van bestaande bedrijventerreinen om tot intensivering van de bestaande ruimte te komen. Door herstructurering van nu 'droog' gebruikte terreinen kan immers ruimte worden gewonnen voor bedrijven die zich aan willen sluiten bij deze groeiende energiecluster in de IJmond.

Op alle partijen wordt een beroep gedaan om zich in te spannen en bijdragen te leveren aan realisatie van dit nieuwe haven- en kadeterrein voor wind op zee.

Het Noordzeekanaalgebied ontwikkelt zich immers met alle leden van Amsterdam Ymuiden Offshore Ports (AYOP) voortvarend tot de regio voor offshorewind met één compleet ecosysteem voor de ondersteuning van deze snelgroeiende sector. Een en ander werd nog eens bevestigd tijdens de op 16 – 17 juni 2022 in IJmuiden gehouden WindDays met 500 deelnemers uit de gehele keten van windenergie.

Van groot belang is de tijdige realisatie van de Energiehaven. In 2022 is helaas te weinig voortgang geboekt en is Rijkswaterstaat er niet in geslaagd het Averijhaven depot leeg en schoon over te dragen aan het consortium.

Om doorlooptijden van procedures en beslissingen te versnellen is een brede lobby ingezet om het draagvlak onder de totstandkoming van de Energiehaven bij decisionmakers te verbreden en te versterken.

De businesscase zal als gevolg van de problematiek rond het verwerken van staalslakken, de schaarste aan grondstoffen en de prijsstijgingen van materialen worden geactualiseerd. In de loop van 2023 hopen we duidelijkheid te verkrijgen over de aanvraag voor een CEF-subsidie bij de Europese Unie. Op alle partijen wordt een beroep gedaan om zich in te spannen en bijdragen te leveren aan realisatie van dit nieuwe haven- en kadeterrein voor wind op zee.

IJmuiden, 12 april 2023
Algemeen directeur
P.H.L.M. van de Meerakker



Report of Stichting Administratiekantoor Aandelen Zeehaven IJmuiden N.V.



Within the scope of corporate governance, we hereby report to the holders of the depositary receipts for shares.

During the reporting year 2022, Stichting Administratiekantoor Aandelen Zeehaven IJmuiden N.V. (“the Trust Office”) commissioned the performance of activities relative to the administration of the aforementioned shares.

The nominal amount of the registered shares administered totals €4,852,918. For this amount, 120,000 depositary receipts for preferred shares were issued and 307,777 depositary receipts for ordinary shares for a similar nominal amount.

The costs of the activities of the Trust Office were charged to Zeehaven IJmuiden N.V. as per the provisions of the trust conditions.

In 2022, in addition to arranging the administration of the depositary receipts for shares, the Board of the Trust Office met four times with the Company’s Executive Board and twice with the Supervisory Board, which meetings were also attended by the Executive Board.

The Executive Board informed the Trust Office, in the presence of the Chair of the Supervisory Board, about the impact of Russia’s invasion of Ukraine on the Company. In addition, views were exchanged about the potential consequences of increased international tensions, the energy crisis and higher fuel prices for the Company.

The Executive Board plays a key role in guarding the Company’s independence and mission and is an important part of the Company’s governance structure. The meetings with the Supervisory Board and the Executive Board provide sufficient opportunity for exchanging views on the role of Zeehaven IJmuiden N.V. in relation to its principal stakeholders, including holders of depositary receipts for shares, employees, port-based businesses, shipping companies and authorities.

In the meeting with the Executive Board and the Chairman of the Supervisory Board on 12 April 2023, the Board of the Trust Office was informed about the course of affairs at the Company. In the General

Meeting of Shareholders on 24 May 2023, the 2022 annual figures will be discussed and the Board of the Trust Office (acting on behalf of the holders of depositary receipts for shares) will approve the financial statements and discharge the Executive Board and the Supervisory Board of responsibility in respect of their management and supervision respectively for the past year.

In a separate meeting, the Board of the Trust Office evaluated its own performance and its relationship with the Executive Board and the Supervisory Board. In this meeting, it also discussed the schedule for retirement by rotation of its members.

In addition to these meetings, members of the Board of the Trust Office regularly consulted with the Company’s Executive Board about current operational and strategic issues on an individual basis.

As described above, the Executive Board actively implemented its role and the duties which it considers to be its responsibility.

Ms Pels stepped down from the Board of the Trust Office in 2022, following her retirement as a deputy with the province of Noord-Holland. The other members of the Board of the Trust Office are grateful to Ms Pels for her contribution. The province of Noord-Holland appointed Ms Kocken to the Board of the Trust Office by letter dated 21 June 2022.

IJmuiden, 12 April 2023

The Board of the Trust Office

J. Bond (Chair)
Ms R. van Duijn
J. Kloosterboer
J.C. Knape
Ms. R. Kocken (from 1 June 2022)
A.F. Ouwehand
Ms Z. Pels (until 31 May 2022)
R.M. van Rijk
Ms A. Vrolijk



Bericht van de Stichting Administratiekantoor Aandelen Zeehaven Ijmuiden N.V.

In navolging van corporate governance brengen wij het volgende verslag uit aan de certificaathouders.

Gedurende het verslagjaar 2022 heeft de Stichting de gebruikelijke werkzaamheden doen uitvoeren die verband hielden met de administratie van de hierboven omschreven aandelen.

Het nominaal bedrag van de in administratie genomen aandelen op naam bedraagt € 4.852.918. Hiertegenover zijn 120.000 certificaten van preferente aandelen en 307.777 certificaten van gewone aandelen voor een gelijk nominaal bedrag uitgegeven.

De kosten verbonden aan de activiteiten van het administratiekantoor zijn in overeenstemming met het bepaalde in de Administratievoorwaarden van de Stichting voor rekening van Zeehaven Ijmuiden N.V. gekomen.

Naast het doen voeren van de administratie van de certificaten van aandelen heeft het Bestuur in 2022 vier keer overleg gevoerd met de directie en twee keer overleg gevoerd met de Raad van Commissarissen van de vennootschap in aanwezigheid van de directie.

De directie heeft in aanwezigheid van de voorzitter van de Raad van Commissarissen, de Stichting geïnformeerd over de gevolgen van de inval van Rusland in Oekraïne op de onderneming. Ook is van gedachten gewisseld over de elders in dit jaarverslag toegelichte mogelijke gevolgen van de toegenomen internationale spanningen en de energiecrisis en gestegen brandstofprijzen voor de onderneming.

Het Bestuur speelt een belangrijke rol bij het bewaken van de onafhankelijkheid en de missie van de onderneming en maakt een belangrijk deel uit van de governance van de onderneming. De overleggen met Raad van Commissarissen en directie geven voldoende gelegenheid om van gedachten te wisselen over de rol van Zeehaven ten

opzichte van haar belangrijkste stakeholders, waaronder certificaathouders, medewerkers, gevestigde bedrijven, rederijen en overheden.

Het Bestuur heeft in het overleg met de directie en de voorzitter van de Raad van Commissarissen op 12 april 2023 een toelichting op de gang van zaken in de vennootschap gekregen. In de Algemene Vergadering van Aandeelhouders op 24 mei 2023 komen de jaarcijfers 2022 aan de orde en wordt door het Bestuur namens de certificaathouders de jaarrekening goedgekeurd en zowel de Raad van Commissarissen als de directie décharge verleend.

Het Bestuur heeft in een separate vergadering haar eigen functioneren en haar relatie tot de directie en de Raad van Commissarissen geëvalueerd. Ook heeft zij in deze vergadering het rooster van aftreden van de leden besproken.

Buiten de genoemde vergaderingen hebben leden van het bestuur van de Stichting regelmatig individueel overleg gepleegd met de directie van de vennootschap over actuele operationele en strategische vraagstukken. Het Bestuur heeft zoals hierboven omschreven op actieve wijze invulling gegeven aan haar rol en de taken die zij tot haar verantwoordelijkheid rekent.

In 2022 is mevrouw Pels teruggetreden uit het bestuur na haar terugtreden als gedeputeerde bij de provincie Noord-Holland. De overige leden van het Stichtingsbestuur zijn mevrouw Pels dank verschuldigd voor de wijze waarop zij heeft bijgedragen aan het Bestuur. De provincie Noord-Holland heeft per brief van 21 juni 2022 mevrouw Kocken benoemd in het Stichtingsbestuur.

Ijmuiden, 12 april 2023

Het Bestuur van de Stichting

J. Bond (voorzitter)
Mevr. R. van Duijn
J. Kloosterboer
J.C. Knappe
Mevr. R. Kocken (vanaf 1 juni 2022)
A.F. Ouwehand
Mevr. Z. Pels (tot en met 31 mei 2022)
R.M. van Rijk
Mevr. A. Vrolijk



Financial Statements

Consolidated Balance Sheet at 31 December 2022

Geconsolideerde balans per 31 december 2022

(after profit appropriation)	Ref.	2022	2021	(na winstverdeling)
(x €1,000)		€	€	(x € 1.000)
Assets				Activa
Non-current assets				Vaste activa
Property, plant and equipment	7.	53.736	51.777	Materiële vaste activa
Financial assets	8.	1.567	1.231	Financiële vaste activa
		<u>55.303</u>	<u>53.008</u>	
Current assets				Vlottende activa
Receivables	9.	2.039	1.777	Vorderingen
Cash and cash equivalents	10.	5.051	4.730	Liquide middelen
		<u>7.090</u>	<u>6.507</u>	
		<u>62.393</u>	<u>59.515</u>	
Equity and liabilities				Passiva
Group equity				Groepsvermogen
Equity	11.	29.128	26.954	Eigen vermogen
Provisions	12.	17.438	17.093	Voorzieningen
Non-current liabilities	13.	10.862	11.181	Langlopende schulden
Current liabilities	14.	4.965	4.287	Kortlopende schulden
		<u>62.393</u>	<u>59.515</u>	



Consolidated Income Statement for 2022

Geconsolideerde winst- en verliesrekening over 2022

	Ref.	2022	2021	
(x €1,000)		€	€	(x € 1.000)
Income				Opbrengsten
Revenue	16.	11.306	9.235	Netto-omzet
Other operating income		108	109	Overige bedrijfsopbrengsten
		<u>11.414</u>	<u>9.344</u>	
Costs				Kosten
Cost of work contracted out and other external expenses		370	295	Kosten uitbesteed werk en andere externe kosten
Employee benefits expense	17.	2.542	2.592	Personeelsbeloningen
Amortisation and depreciation	7.	857	761	Afschrijvingen
Other operating expenses		4.526	3.317	Overige bedrijfskosten
		<u>8.295</u>	<u>6.965</u>	
Gross operating profit		3.119	2.379	Bedrijfsresultaat
Revaluation gains and losses		137	87	Gerealiseerde herwaardering
Financial income		35	26	Financiële baten
Finance costs		(102)	(120)	Financiële lasten
		<u>(67)</u>	<u>(94)</u>	
Operating profit		3.189	2.372	Resultaat uit de gewone bedrijfsuitoefening
Income tax expense		(892)	(697)	Belastingen
Share of profit of associates	8.	61	67	Resultaat deelnemingen
Net profit		<u>2.358</u>	<u>1.742</u>	Resultaat na belastingen



Consolidated Statement of Cash Flows for 2022

	Note	2022		2021	
		€x1,000	€x1,000	€x1,000	€x1,000
Cash flows from/(used in) operating activities					
Operating profit and share of profit of associates		3,180		2,439	
- Depreciated	7.	892		761	
- Changes in value of financial assets	8.	(61)		(67)	
- Allocation to provisions	12.	1,366		948	
- Appropriation/release of provisions	12.	(883)		(2,129)	
- Changes in provision for deferred taxes	12.	(138)		(34)	
- Change in revaluation reserve	23.	(102)		(66)	
- Change in other non-current liabilities	13.	(46)		(30)	
			4,208		1,822
Changes in working capital:					
- Current assets	9.	(262)		(235)	
- Current liabilities	14.	796		253	
			534		18
Cash generated from operations			4,742		1,840
Revaluation gains and losses		137		87	
Finance income		35		26	
Finance costs		(102)		(120)	
Profits tax		(892)		(711)	
			(822)		(718)
			3,920		1,122
Cash flows from/(used in) investing activities					
Purchases of property, plant and equipment	7.	(3,607)		(2,354)	
Disposals of property, plant and equipment	7.	756		1,932	
Purchases of financial assets	8.	(275)		(425)	
Disposals of financial assets	8.	0		25	
			(3,126)		(822)
Cash flows from/(used in) financing activities					
Repayment of borrowings	13.	(1,791)		(2,470)	
Borrowings	13.	1,400		0	
Dividends		(82)		(82)	
			(473)		(2,552)
Total net cash flows			321		(2,252)
Cash and cash equivalents					
Cash and cash equivalents at 1 January		4,730		6,982	
Increase/(decrease) in cash and cash equivalents		321		(2,252)	
Cash and cash equivalents at 31 December			5,051		4,730



Geconsolideerd kasstroomoverzicht over 2022

	Ref.	2022		2021	
		€ x 1.000	€ x 1.000	€ x 1.000	€ x 1.000
Kasstroom uit operationele activiteiten					
Bedrijfsresultaat en resultaat deelnemingen		3.180		2.439	
- Afschrijvingen	7.	892		761	
- Waardeverandering fin.vaste activa	8.	(61)		(67)	
- Dotatie aan voorzieningen	12.	1.366		948	
- Besteding/vrijval voorzieningen	12.	(883)		(2.129)	
- Mutatie voorziening latente belasting	12.	(138)		(34)	
- Mutatie herwaarderingsreserve	23.	(102)		(66)	
- Mutatie overige langlopende schulden	13.	(46)		(30)	
			4.208		1.822
Verandering in werkkapitaal;					
- Kortlopende vorderingen	9.	(262)		(235)	
- Kortlopende schulden	14.	796		253	
			534		18
Kasstroom uit bedrijfsoperaties			4.742		1.840
Gerealiseerde herwaardering		137		87	
Financiële baten		35		26	
Financiële lasten		(102)		(120)	
Winstbelasting		(892)		(711)	
			(822)		(718)
			3.920		1.122
Kasstroom uit investeringsactiviteiten					
Investerings in mat.vaste activa	7.	(3.607)		(2.354)	
Desinvesterings in mat.vaste activa	7.	756		1.932	
Investerings in fin.vaste activa	8.	(275)		(425)	
Desinvesterings in fin.vaste activa	8.	0		25	
			(3.126)		(822)
Kasstroom uit financieringsactiviteiten					
Aflossing leningen	13.	(1.791)		(2.470)	
Opgenomen leningen	13.	1.400		0	
Dividend		(82)		(82)	
			(473)		(2.552)
Totaal netto kasstromen			321		(2.252)
Geldmiddelen					
Liquide middelen per 1 januari		4.730		6.982	
Mutatie geldmiddelen		321		(2.252)	
Liquide middelen per 31 december			5.051		4.730



Notes to the Consolidated Financial Statements

1. General

The accounting policies for the consolidated and the company financial statements are the same. The companies are carried at net asset value.

2. Nature of operations

The operations of Zeehaven IJmuiden N.V. (“the Company”) and its subsidiaries mainly comprise managing, developing and operating the fish auction, the port facilities and the dry-dock facilities.

3. Consolidation

The consolidation includes the financial data of Zeehaven IJmuiden N.V. (registered at IJmuiden, CoC number 34065340) and its group companies over which it can exercise decisive control.

The companies listed below are consolidated:

Havenbedrijf IJmuiden B.V.	100%
(of IJmuiden, CoC no. 34084598)	
Hollandse Visveiling IJmuiden B.V.	100%
(of IJmuiden, CoC no. 34084597)	
Hollandse Visveiling IJmuiden Participaties B.V.	100%
(of IJmuiden, CoC no. 34091289)	
Zeehaven Participaties B.V.	100%
(of IJmuiden, CoC no. 34106240)	
De Derde Haven B.V.	100%
(of IJmuiden, CoC no. 34113633)	
OHVZ Beheer B.V.	100%
(of IJmuiden, CoC no. 34110724)	
IJmuider Delta B.V.	100%
(of IJmuiden, CoC no. 10032483)	

Given that the income statement for 2022 of Zeehaven IJmuiden N.V. is included in the consolidated financial statements, a summarised income statement is presented, as allowed by Article 402, Book 2 of the Dutch Civil Code.

4. Notes to the consolidated statement of cash flows

The statement of cash flows has been prepared using the indirect method. Cash disclosed in the statement of cash flows consists of cash and cash equivalents and borrowings included under current liabilities. Interest received and paid, and profits taxes are





Toelichting op de geconsolideerde balans en winst- en verliesrekening

1. Algemeen

De grondslagen voor waardering en resultaatbepaling voor de geconsolideerde en de vennootschappelijke jaarrekening zijn gelijk. De vennootschappen worden gewaardeerd op de nettovermogenswaarde.

2. Aard der bedrijfsactiviteiten

De activiteiten van Zeehaven IJmuiden N.V. en haar dochtermaatschappijen betreffen in hoofdzaak het beheren, ontwikkelen en exploiteren van de visafslag, de havenfaciliteiten en de droogzetfaciliteiten.

3. Consolidatie

In de consolidatie worden de financiële gegevens opgenomen van Zeehaven IJmuiden N.V. (gevestigd te IJmuiden, Kvk-nummer 34065340) en haar groepsmaatschappijen waarop zij een overheersende zeggenschap kan uitoefenen.

De in de consolidatie begrepen vennootschappen zijn:

Havenbedrijf IJmuiden B.V.	100%
(gevestigd te IJmuiden, Kvk-nummer 34084598)	
Hollandse Visveiling IJmuiden B.V.	100%
(gevestigd te IJmuiden, Kvk-nummer 34084597)	
Hollandse Visveiling IJmuiden Participaties B.V.	100%
(gevestigd te IJmuiden, Kvk-nummer 34091289)	
Zeehaven Participaties B.V.	100%
(gevestigd te IJmuiden, Kvk-nummer 34106240)	
De Derde Haven B.V.	100%
(gevestigd te IJmuiden, Kvk-nummer 34113633)	
OHVZ Beheer B.V.	100%
(gevestigd te IJmuiden, Kvk-nummer 34110724)	
IJmuider Delta B.V.	100%
(gevestigd te IJmuiden, Kvk-nummer 10032483)	

Aangezien de winst- en verliesrekening over 2022 van Zeehaven IJmuiden N.V. is verwerkt in de geconsolideerde jaarrekening, is volstaan met weergave van een beknopte winst- en verliesrekening in overeenstemming met artikel 2:402 BW.





included under cash flows from operating activities. Dividends paid are recognised within cash flows from financing activities.

5. Accounting policies for the balance sheet

5.1 General

The financial statements have been prepared in accordance with the statutory provisions of Part 9, Book 2 of the Dutch Civil Code and the Guidelines for Annual Reporting in the Netherlands for small legal persons as issued by the Dutch Accounting Standards Board.

The financial statements are denominated in euros. In general, assets and liabilities are stated at the amounts at which they were acquired or incurred, or at manufacturing price. If not specifically stated otherwise, they are recognised at the amounts at which they were acquired or incurred. The line items of the balance sheet, income statement and statement of cash flows include references to the related notes.

5.2 Estimates

In applying the accounting policies and guidelines for preparing financial statements, the management of Zeehaven IJmuiden N.V. makes various estimates and judgements that may be essential for the amounts disclosed in the financial statements. If necessary for the purposes of providing the view required under Article 362(1), Book 2 of the Dutch Civil Code, the nature of these estimates and judgements, including

the related assumptions, is disclosed in the notes to the financial statement items in question.

5.3 Comparison with previous year

With the exception of the above item, the applied accounting policies are consistent with those used in the previous year.

5.4 Property, plant and equipment

The land and buildings, ports and slip included in property, plant and equipment and the other non-current assets are stated at historical cost.

Investment subsidies are deducted from the acquisition or manufacturing prices of the assets to which the subsidies relate. Depreciation is provided by the straight-line method, based on the remaining estimated useful life. At each reporting date, the Company assesses whether there are any indications of assets being impaired.

5.5 Financial assets

Group companies and other associates in which the Company can exercise significant influence are carried at net asset value. The net asset value is calculated in accordance with the accounting policies used in these financial statements. Newly acquired associates are initially measured based on the fair value of their identifiable assets and liabilities at the acquisition date. Subsequent measurement is based on the accounting policies used in these financial statements,



4. Toelichting op het geconsolideerde kasstroomoverzicht

Het kasstroomoverzicht is opgesteld volgens de indirecte methode. De geldmiddelen in het kasstroomoverzicht bestaan uit de liquide middelen en schulden aan kredietinstellingen opgenomen onder de kortlopende schulden. Ontvangen en betaalde rente en winstbelastingen zijn opgenomen onder de kasstroom uit operationele activiteiten. Betaalde dividenden zijn opgenomen onder de kasstroom uit financieringsactiviteiten.

5. Grondslagen voor waardering van activa en passiva

5.1 Algemeen

De jaarrekening is opgesteld in overeenstemming met de wettelijke bepalingen van Titel 9 Boek 2 BW en de Richtlijnen voor de jaarverslaggeving voor kleine rechtspersonen, die uitgegeven zijn door de Raad voor de Jaarverslaggeving.

De jaarrekening is opgesteld in euro's. Activa en verplichtingen worden in het algemeen gewaardeerd tegen de verkrijgings- of vervaardigingsprijs. Indien geen specifieke waarderingsgrondslag is vermeld vindt waardering plaats tegen de verkrijgingsprijs. In de balans, de winst- en verliesrekening en het kasstroomoverzicht zijn referenties opgenomen. Met deze referenties wordt verwezen naar de toelichting.

5.2 Schattingen

Bij toepassing van de grondslagen en regels voor het opstellen van de jaarrekening vormt de leiding van Zeehaven IJmuiden N.V. zich verschillende oordelen en schattingen die essentieel kunnen zijn voor de in de jaarrekening opgenomen bedragen. Indien voor het geven van het in artikel 2:362 lid 1 BW vereiste inzicht noodzakelijk is, is de aard van deze oordelen en schattingen inclusief de bijbehorende veronderstellingen opgenomen bij de toelichting op de desbetreffende jaarrekening-posten.

5.3 Vergelijking met voorgaand jaar

De gehanteerde grondslagen van waardering en van resultaatbepaling zijn behalve bovenstaande post, ongewijzigd gebleven ten opzichte van het voorgaande jaar.

5.4 Materiële vaste activa

De in de materiële vaste activa opgenomen gronden en bedrijfsgebouwen, havens en helling en de andere vaste bedrijfsmiddelen worden gewaardeerd tegen historische kostprijs.

Subsidies op investeringen worden in mindering gebracht op de verkrijgings- of vervaardigingsprijs van de activa waarop de subsidies betrekking hebben. De afschrijvingen

worden lineair plaats, op basis van de verwachte resterende economische levensduur. De vennootschap beoordeelt op iedere balansdatum of er aanwijzingen zijn dat een vast actief aan een bijzondere waardevermindering onderhevig kan zijn.

5.5 Financiële vaste activa

Deelnemingen in groepsmaatschappijen en overige deelnemingen waar invloed van betekenis kan worden uitgeoefend worden gewaardeerd volgens de nettovermogenswaardemethode. De nettovermogenswaarde wordt berekend volgens de grondslagen die gelden voor deze jaarrekening. De eerste waardering van gekochte deelnemingen is gebaseerd op de reële waarde van de identificeerbare activa en passiva op het moment van acquisitie. Voor de vervolgwaaardering worden de waarderingsgrondslagen toegepast die gelden voor deze jaarrekening, uitgaande van de waarden bij eerste waardering of na bijzondere waardeverminderingen.

Deelnemingen waar geen invloed van betekenis kan worden uitgeoefend worden gewaardeerd op verkrijgingsprijs of een lagere reële waarde.

De onder de financiële vaste activa opgenomen vorderingen worden initieel gewaardeerd tegen reële waarde. Vervolgens worden deze vorderingen gewaardeerd tegen geamortiseerde kostprijs.

Indien de waardering van een deelneming volgens de nettovermogenswaarde negatief is, wordt deze op nihil gewaardeerd. Indien en voor zover Zeehaven IJmuiden N.V. in deze situatie geheel of gedeeltelijk instaat voor de schulden van de deelneming dan wel het stellige voor-nemen heeft de deelneming tot betaling van haar schulden in staat te stellen, wordt hiervoor een voorziening getroffen.

5.6 Vorderingen

Vorderingen worden bij eerste verwerking gewaardeerd tegen de reële waarde van de tegenprestatie. Handelsvorderingen worden na eerste verwerking gewaardeerd tegen geamortiseerde kostprijs, rekening houdend met het risico van oninbaarheid bepaald op individuele beoordeling.

5.7 Liquide middelen

Liquide middelen bestaan uit banktegoeden en deposito's met een looptijd korter dan twaalf maanden. De rekening-courantschuld bij een bank is opgenomen als schulden aan kredietinstellingen onder kortlopende schulden. Liquide middelen worden gewaardeerd tegen nominale waarde.



making allowance for the values upon initial measurement or after impairment losses.

Participating interests in which no significant influence can be exercised are stated at the lower of cost or fair value.

Receivables included under financial assets are initially measured at fair value. They are subsequently measured at amortised cost.

Associates with an equity deficit are stated at nil. A provision is formed if and when Zeehaven IJmuiden N.V. is fully or partially liable for the debts of the associate, or has the firm intention to allow the group company to pay its debts.

5.6 Receivables

Receivables are recognised initially at the fair value of the consideration. After their initial valuation, trade receivables are carried at amortised cost, taking into account the risk of non-collectability based on an individual assessment of the debtor.

5.7 Cash and cash equivalents

Cash and cash equivalents represent bank balances and deposits with maturities of less than twelve months. The overdraft in current account has been included as borrowings under current liabilities. Cash and cash equivalents are stated at face value.

5.8 Equity

If the Group purchases depositary receipts for treasury shares, the cost of these depositary receipts is deducted from the other reserves, until such time as these depositary receipts are either withdrawn or sold. If depositary receipts for treasury shares are sold, the sales proceeds are added to the other reserves.

5.9 Revaluation reserve

If revaluations have been included in the revaluation reserve less any relevant deferred or current tax liabilities, the gross realised revaluations are recognised through profit or loss. The corresponding release of the deferred or current tax liabilities is recognised through profit or loss under the income tax expense.

5.10 Provisions

Provisions are formed for present legal or constructive obligations at the reporting date where it is likely that an outflow of resources will be required to settle the obligations and the amount necessary to settle the obligations can be reliably estimated.

A provision is recognised for the costs of major repairs to sheet piling, roads, sewerage, public lighting, roofs and dredging work, so as to spread these charges evenly over several financial years. Allocations to the provision are determined based on the estimated nominal cost of major repairs and the intervals between major repairs.

Deferred tax assets and liabilities are recognised for temporary differences arising between the tax bases of assets and liabilities, and their carrying amounts in the consolidated financial statements. The tax liability is calculated at the tax rate prevailing in the coming years, insofar as enacted. Deferred tax assets and liabilities are stated at the amounts at which they were acquired or incurred.

5.11 Non-current liabilities

Non-current liabilities are initially measured at fair value. Transaction costs that can directly be allocated to the assumption of the liabilities are included in the initial recognition. After initial recognition, non-current liabilities are carried at amortised cost less transaction costs.

5.12 Other assets and liabilities

Unless indicated otherwise, assets and liabilities are stated at the amounts at which they were acquired or incurred and subsequently at amortised cost less transaction costs. If necessary, a provision is deducted.





5.8 Eigen vermogen

Als de groep eigen certificaten van aandelen inkoop, wordt de verkrijgingsprijs van de ingekochte certificaten van aandelen in mindering gebracht van de overige reserves, totdat deze certificaten van aandelen worden ingetrokken of worden verkocht. Indien de ingekochte certificaten van aandelen worden verkocht, komt de opbrengst uit verkoop ten gunste van de overige reserves.

5.9 Herwaarderingsreserve

Indien herwaarderingsreserves in de herwaarderingsreserve onder aftrek van relevante (latente) belastingverplichtingen zijn verwerkt, worden de gerealiseerde herwaarderingsreserves bruto ten gunste van de winst- en verliesrekening gebracht. De corresponderende vrijval van de (latente) belastingverplichtingen wordt onder de post belastingen op resultaat uit gewone bedrijfsuitoefening ten laste van het resultaat gebracht.

5.10 Voorzieningen

Voorzieningen worden gevormd voor in rechte afdwingbare of feitelijke verplichtingen die op de balansdatum bestaan waarbij het waarschijnlijk is dat een uitstroom van middelen noodzakelijk is en waarvan de omvang op betrouwbare wijze is te schatten.

Voor uitgaven voor groot onderhoud van damwanden, wegen, riolering, verlichting, dakwerk en baggerwerk wordt een voorziening gevormd om deze lasten gelijkmatig te verdelen over een aantal boekjaren. De toevoe-

gingen aan de voorziening wordt bepaald op basis van het geschatte nominale bedrag van groot onderhoud en de periode die telkens tussen de werkzaamheden voor groot onderhoud verloopt.

Latente belastingvorderingen en -verplichtingen worden opgenomen voor tijdelijke verschillen tussen de waarde van de activa en passiva volgens fiscale voorschriften enerzijds en de in deze jaarrekening gevolgde waarderingsgrondslagen anderzijds. De berekening van de belastingverplichting geschiedt tegen het in komende jaren geldende belastingtarief, voorzover reeds bij wet vastgesteld. Latente belastingvorderingen en belastingverplichtingen worden gewaardeerd tegen de nominale waarde.

5.11 Langlopende schulden

Langlopende schulden worden bij de eerste verwerking gewaardeerd tegen reële waarde. Transactiekosten die direct zijn toe te rekenen aan de verwerving van de schulden worden in de waardering bij eerste verwerking opgenomen. Schulden worden na eerste verwerking gewaardeerd tegen geamortiseerde kostprijs onder aftrek van transactiekosten.

5.12 Overige activa en passiva

Voor zover in het bovenstaande niet anders is aangegeven worden activa en passiva gewaardeerd tegen reële waarde en vervolgens tegen geamortiseerde kostprijs onder aftrek van transactiekosten. Hierbij wordt op vorderingen, indien dit noodzakelijk is, een voorziening in mindering gebracht.

6. Grondslagen voor bepaling van het resultaat

6.1 Algemeen

Het resultaat wordt bepaald als het verschil tussen de opbrengstwaarde van de geleverde prestaties en de kosten en andere lasten over het jaar. De resultaten op transacties worden verantwoord in het jaar waarin zij zijn gerealiseerd.

6.2 Indeling van de winst- en verliesrekening

Bij de indeling van de winst- en verliesrekening is het categorale model E toegepast.

6.3 Opbrengstverantwoording

Opbrengsten uit de levering van goederen worden verwerkt zodra alle belangrijke rechten en risico's met betrekking tot de eigendom van de goederen zijn overgedragen aan de koper. Opbrengsten uit de levering van diensten geschieden naar rato van de geleverde prestaties, gebaseerd op de verrichte diensten tot aan de balansdatum in verhouding tot in totaal te verrichten diensten.





6. Accounting policies for the income statement

6.1 General

Profit represents the difference between revenue generated by the supply of goods and services, and the costs and other charges for the year. Gains or losses on transactions are recognised in the year in which they are realised.

6.2 Format of the income statement

The format of the income statement is based on classification of expenses by nature.

6.3 Income recognition

Income from the supply of goods is recognised as soon as all substantial risks and rewards incidental to the ownership of the goods are transferred to the purchaser. Income from the supply of services is recognised by reference to the stage of completion of the service performed up to the reporting date as a percentage of total services to be performed.

6.4 Revenue and other operating income

Revenue comprises income from the supply of goods and services, less discounts and suchlike, and net of value-added tax and after elimination of intercompany transactions. Other operating income comprises the book profits and losses realised on the sale of property, plant and equipment.

6.5 Costs

Costs are allocated to the reporting year to which they relate.

6.6 Employee benefits expense

Salaries, wages and social security contributions are recognised in the income statement based on conditions of employment to the extent that they are payable to employees.

The Company has a defined benefit plan in place. A pension has been promised to staff upon retirement age, depending on their age, salary and years of service. By virtue of the exemption for small enterprises, the pension plan is recognised in the financial statements as if it were a defined contribution scheme. The pension costs associated with this plan are paid to Stichting Pensioenfond ABP and are based on an employee's pensionable salary at 1 January of the year in question. The contributions due are recognised as costs in the income statement; any contributions that have not yet been paid are recognised as liabilities in the balance sheet.



6.7 Amortisation and depreciation

Amortisation and depreciation are calculated as from the moment the assets are put into use, by using fixed percentages of historical cost based on estimated useful life.

6.8 Capitalisation of interest expense

The actual interest expense is capitalised for qualifying assets during the period of their manufacturing.

6.9 Interest income and expense

Interest income and expense are recognised on a time-weighted basis, taking account of the effective interest rate of the assets and liabilities in question. In recognising interest expense, allowance is made for borrowing costs that are included in the calculation of the effective interest.

6.10 Income tax expense

The income tax expense is calculated at the prevailing rate, taking account of tax-exempt profit constituents and non-deductible expenses. The income tax expense item is based on the earnings disclosed in the income statement. A provision for tax on temporary differences arising between the tax bases of assets and liabilities, and their carrying amounts in the financial statements is taken into account. This change is recognised through profit or loss through the line item 'income tax expense'.

The Company forms a corporate income tax group and a value added tax group with its Dutch subsidiaries. The subsidiaries calculate the corporate income tax expense as if they were autonomous taxpayers.



6.4 Netto-omzet en overige bedrijfsopbrengsten

Netto-omzet omvat de opbrengsten uit levering van goederen en diensten onder aftrek van kortingen en dergelijke en van over de omzet geheven belastingen en na eliminatie van transacties binnen de groep. Overige bedrijfsopbrengsten bestaan uit de boekresultaten op de verkoop van materiële vaste activa.

6.5 Kosten

De kosten worden toegerekend aan het verslagjaar waarop zij betrekking hebben.

6.6 Personeelsbeloningen

Lonen, salarissen en sociale lasten worden op grond van de arbeidsvoorwaarden verwerkt in de winst- en verliesrekening voor zover ze verschuldigd zijn aan werknemers.

De onderneming heeft een toegezegde pensioenregeling. Hierbij is een pensioen toegezegd aan medewerkers op de pensioengerechtigde leeftijd, afhankelijk van de leeftijd, salaris en deelnemersjaren. Op grond van de voor kleine ondernemingen geldende vrijstelling wordt de pensioenregeling in de jaarrekening verwerkt als zou sprake zijn van een toegezegde-bijdrageregeling. De pensioenlasten voor deze regeling worden betaald aan de Stichting Pensioenfonds ABP en zijn gebaseerd op het pensioengevend salaris per 1 januari in het betreffende jaar. De verschuldigde premies worden als last in de winst- en verliesrekening verantwoord en voorzover de premies nog niet zijn voldaan, als verplichting op de balans opgenomen.

6.7 Afschrijvingen

De afschrijvingen op de vaste activa worden, vanaf het moment van ingebruikneming, berekend door middel van

vaste percentages van de historische kostprijs op basis van de verwachte economische levensduur.

6.8 Activering van rentelasten

De werkelijk betaalde rentelasten worden geactiveerd voor kwalificerende activa gedurende de periode van vervaardiging van het actief.

6.9 Rentebaten en rentelasten

Rentebaten en rentelasten worden tijdsevenredig verwerkt, rekening houdend met de effectieve rentevoet van de betreffende activa en passiva. Bij de verwerking van de rentelasten wordt rekening gehouden met de verantwoorde transactiekosten op de ontvangen leningen die als onderdeel van de berekening van de effectieve rente worden meegenomen.

6.10 Belastingen

De belasting over het resultaat uit gewone bedrijfsuitoefening wordt berekend naar het geldende tarief, doch daarbij wordt rekening gehouden met vrijgestelde winstbestanddelen en niet-afrekbare kosten. Voor de belastingen naar de winst wordt een post opgenomen op basis van de resultaten in overeenstemming met de winst- en verliesrekening. Hierbij is rekening gehouden met een voorziening voor belastingen over tijdelijke verschillen tussen commerciële en fiscale waarderingen. Deze mutatie wordt via de post belastingen in de winst- en verliesrekening verwerkt.

De vennootschap vormt samen met haar Nederlandse dochtermaatschappijen een fiscale eenheid voor de omzetbelasting en vennootschapsbelasting. Bij de dochtermaatschappijen wordt de vennootschapsbelasting berekend als waren zij zelfstandig belastingplichtig.



7. Property, plant and equipment

Movements in this line item were as follows:	Land	Buildings, ports and slip	Other fixed assets	Not conductive to operations	Total 2022
(x €1,000)	€	€	€	€	€
At 1 January					
Value	40,650	15,937	3,140	72	59,799
Accumulated depreciation	0	(5,418)	(2,532)	(72)	(8,022)
Carrying amount at 1 January	40,650	10,519	608	0	51,777
Changes in 2022					
Purchased	802	2,485	320	0	3,607
Depreciated	0	(670)	(222)	0	(892)
Sold	(756)	0	(81)	0	(837)
Depreciation on disposals	0	0	81	0	81
Carrying amount at year-end 2021	40,696	12,334	706	0	53,736
At 31 December					
Value	40,696	18,422	3,379	72	62,569
Accumulated depreciation	0	(6,088)	(2,673)	(72)	(8,833)
Carrying amount	40,696	12,334	706	0	53,736

The valuation of property, plant and equipment at 31 December 2022 includes a revaluation of €6,631,990.

Depreciation rates: land: 0%; buildings, ports and slip: 2.5 to 20%; other non-current assets: 5 to 20%; assets not conducive to operations: 5%.

8. Financial assets

Movements in this line item were as follows:	Associates	Loans to associates	Mortgage granted	Total 2022
(x €1,000)	€	€	€	€
At 1 January	468	672	91	1,231
Share of profit of associates	61	0	0	61
Other changes	0	275	0	275
At 31 December	529	947	91	1,567

The Company's associates are:

MSCY Vastgoed B.V. (of IJmuiden, CoC no. 34248816)	25%
Pefa B.V. (of Scheveningen, CoC no. 27310765)	25%



7. Materiële vaste activa

Het verloop is als volgt:	Gronden	Bedrijfsgebouwen, havens en helling	Andere vaste bedrijfsmiddelen	Niet aan bedrijfsuitoefening dienstbaar	Totaal 2022
(x € 1.000)	€	€	€	€	€
Stand per 1 januari					
Waarde	40.650	15.937	3.140	72	59.799
Cumulatieve afschrijvingen	0	(5.418)	(2.532)	(72)	(8.022)
Boekwaarde per 1 januari	40.650	10.519	608	0	51.777
Mutaties 2022					
Investeringen	802	2.485	320	0	3.607
Afschrijvingen	0	(670)	(222)	0	(892)
Desinvesteringen	(756)	0	(81)	0	(837)
Afschrijvingen desinvesteringen	0	0	81	0	81
Boekwaarde ultimo 2021	40.696	12.334	706	0	53.736
Stand per 31 december					
Waarde	40.696	18.422	3.379	72	62.569
Cumulatieve afschrijvingen	0	(6.088)	(2.673)	(72)	(8.833)
Boekwaarde	40.696	12.334	706	0	53.736

In de waardering van de materiële vaste activa per 31 december 2022 is een herwaardering ad € 6.631.990 opgenomen.

Afschrijvingspercentages: gronden 0%, bedrijfsgebouwen, havens en helling 2,5 - 20%, andere vaste bedrijfsmiddelen 5 - 20% en niet aan bedrijfsuitoefening dienstbare activa 5%.

8. Financiële vaste activa

Het verloop is als volgt:	Deelnemingen	Vorderingen op deelnemingen	Hypotheek u/g	Totaal 2022
(x € 1.000)	€	€	€	€
Stand per 1 januari	468	672	91	1.231
Resultaat deelnemingen	61	0	0	61
Overige mutaties	0	275	0	275
Stand per 31 december	529	947	91	1.567

Onder deelnemingen zijn de volgende vennootschappen opgenomen:

MSCY Vastgoed B.V. (gevestigd te IJmuiden, Kvk-nummer 34248816)	25%
Pefa B.V. (gevestigd te Scheveningen, Kvk-nummer 27310765)	25%



9. Loans

	31 December 2022	31 December 2021
(x €1,000)	€	€
Trade receivables	1,823	1,414
Income tax expense	0	29
Other receivables	216	334
	<u>2,039</u>	<u>1,777</u>

All trade receivables fall due within one year.

10. Cash and cash equivalents

Cash and cash equivalents are at the Company's free disposal.

11. Equity

For a breakdown of equity and movements in this item, reference is made to Note 23.

12. Provisions

The provisions can be qualified as long-term.

	Major repairs	Deferred tax	Total 2022
(x €1,000)	€	€	€
At 1 January	13,208	3,885	17,093
Allocated	1,366	0	1,366
Withdrawn/released	(883)	(138)	(1,021)
At 31 December	<u>13,691</u>	<u>3,747</u>	<u>17,438</u>

12.1 Major repairs

In the privatisation agreement of 1988, Zeehaven IJmuiden NV. undertook to maintain the paving, sheet piling and roofs, as well as the depth of the ports. Based on this commitment, a provision was formed for periodic major repairs.

12.2 Deferred tax

The provision for deferred tax was formed for taxable temporary differences arising between the tax bases of property, plant and equipment, and their carrying amounts in the financial statements and the reinvestment reserve in these financial statements. The provision is calculated at the rate adopted for the coming year.



9. Vorderingen

	31 december 2022	31 december 2021
(x € 1.000)	€	€
Handelsvorderingen	1.823	1.414
Belastingen	0	29
Overige vorderingen	216	334
	2.039	1.777

Alle handelsvorderingen hebben een looptijd van korter dan één jaar.

10. Liquide middelen

De liquide middelen staan ter vrije beschikking.

11. Eigen vermogen

Voor de samenstelling en verloop van het eigen vermogen wordt verwezen naar paragraaf 23.

12. Voorzieningen

De voorzieningen zijn als langlopend te beschouwen.

	Groot Onderhoud	Latente belastingen	Totaal 2022
(x € 1.000)	€	€	€
Stand per 1 januari	13.208	3.885	17.093
Dotatie	1.366	0	1.366
Onttrekking/vrijval	(883)	(138)	(1.021)
Stand per 31 december	13.691	3.747	17.438

12.1 Groot onderhoud

In de privatiseringsovereenkomst van 1988 heeft Zeehaven IJmuiden N.V. zich verplicht tot onderhoud aan ondermeer straatwerk, damwanden en dakwerken, alsmede tot het op diepte houden van de havens. Op basis van deze verplichting is een voorziening gevormd voor periodiek groot onderhoud.

12.2 Latente belastingen

De voorziening latente belastingen is gevormd voor de belastbare tijdelijke verschillen in de fiscale waardering en de waardering van de materiële vaste activa en de herinvesteringsreserve in deze jaarrekening. De voorziening is berekend tegen het voor het komende jaar vastgestelde tarief.



13. Non-current liabilities

Of non-current liabilities, an amount of €8,534,453 will fall due in one to five years. The remainder of the non-current liabilities (€2,327,145) will fall due in more than five years. The fair value is an approximation of the amortised cost of loans.

Movements in this line item were as follows:

	At 1 January including current portion (x €1,000)	With- drawn in 2022 €	Repaid in 2022 €	At 31 December including current portion €	Recognised within current liabilities €	At 31 December 2022 €
Liabilities						
Borrowings	10,316	1,400	(1,761)	9,955	(725)	9,230
Private loans	1,033	0	(30)	1,003	(87)	916
Total loans	11,349	1,400	(1,791)	10,958	(812)	10,146
Other payables	823	1	(46)	778	(62)	716
	12,172	1,401	(1,837)	11,736	(874)	10,862

13.1 Borrowings

1. To finance the construction of the IJmondhaven dock, a loan was taken out in December 2001. In view of the term of the project, the financing can be qualified as long-term. The Velsen municipal authority will stand surety for an amount of €6,980,000 until 31 December 2023.

At year-end 2022, the balance of the loan was €6,980,000 (year-end 2021: €8,480,000), a decrease of €1,500,000 decline due to a repayment. As security for meeting the commitments, Zeehaven IJmuiden N.V. has pledged the sales proceeds of land in the IJmondhaven dock to BNG Bank, the bank for Netherlands municipalities. Zeehaven IJmuiden N.V. meets the solvency ratio stipulated in the financing agreement with BNG Bank.

At year-end 2022:

	Falling due on	Interest rate	To be repaid €
(x €1,000)			
Cash loan	29/12/2023	3.62	505,000
Fixed-term loan	29/12/2023	-0.11	5,000,000
Fixed-term loan	29/12/2023	-0.14	1,475,000
			6,980,000

- In May 2009, a mortgage loan was granted for the acquisition of a plot of land in the restructuring project in the Middenhaven area. The associated interest rate is 2.05%. The loan was fully repaid in 2022.
- To finance the acquisition of a number of plots of land in the IJmuider Delta area, a collateralised construction loan was taken out. The loan comes with an average interest rate of one-month Euribor plus 2%. The construction loan drawn down amounted to €1,586,323 at year-end 2022.
- For the financing of the quay infrastructure, a loan of €678,000 was taken out in September 2016. The loan comes with an interest rate of 3.50%. The loan was fully repaid in 2022.
- For the financing of the quay infrastructure, a loan of €625,000 was taken out on 21 October 2022. The interest rate is 4.8% and the balance at year-end 2022 is €614,450.
- For the financing of the above-mentioned office premises, a loan of €625,000 was taken out on 21 October 2022. The interest rate is 3-month Euribor plus 1.65%. No repayments have been made to date.
- For the financing of investment in the office premises, a loan of €150,000 was taken out on 21 October 2022. The interest rate is 3-month Euribor plus 1.65%. No repayments have been made to date.



13. Langlopende schulden

Van de langlopende schulden heeft € 8.534.453 een looptijd tussen de 1 en 5 jaar. Het restant van de langlopende schulden ad € 2.327.145 heeft een looptijd langer dan 5 jaar. De reële waarde benadert de gearmorteerde kostprijs van leningen.

Het verloop is als volgt:

	Stand per 1 januari inclusief kortlopend gedeelte	Opgenomen in 2022	Afge- lost in 2022	Stand per 31 december inclusief kortlopend gedeelte	Opgenomen onder kortlopende schulden	Stand per 31 december 2022
(x € 1.000)	€	€	€	€	€	€
Schulden aan kredietinstellingen	10.316	1.400	(1.761)	9.955	(725)	9.230
Onderhandse leningen	1.033	0	(30)	1.003	(87)	916
Totaal leningen	11.349	1.400	(1.791)	10.958	(812)	10.146
Overige schulden	823	1	(46)	778	(62)	716
	12.172	1.401	(1.837)	11.736	(874)	10.862

13.1 Schulden aan kredietinstellingen

1. In december 2001 is voor de financiering van de aanleg van de IJmondhaven een geldlening opgenomen. Gezien de looptijd van het project, is de financiering te beschouwen als langlopend. De gemeente Velsen staat borg voor € 6.980.000 tot 31 december 2023.

De leningschuld bedraagt ultimo 2022 € 6.980.000 tegenover € 8.480.000 ultimo 2021, een daling van € 1.500.000 als gevolg van aflossing op de lening. Tot zekerheid voor de nakoming van de verplichtingen heeft Zeehaven IJmuiden N.V. het pandrecht op de verkoopopbrengsten van gronden in de IJmondhaven verstrekt aan de Bank Nederlandse Gemeenten. Zeehaven IJmuiden N.V. voldoet aan de solvabiliteitsratio die in de financieringsovereenkomst met de Bank Nederlandse Gemeenten is opgenomen.

Stand ultimo 2022:	Looptijd tot	Rente- voet	Aflossings- bedrag €
(x € 1.000)			
Kasgeldlening	29-12-23	3,62	505.000
Vaste geldlening	29-12-23	-0,11	5.000.000
Vaste geldlening	29-12-23	-0,14	1.475.000
			6.980.000

2. In mei 2009 is een hypothecaire lening opgenomen voor de verwerving van een kavel in het herstructureringsproject Middenhavengebied. De rente is 2,05%. De lening is in 2022 volledig afgelost.

3. Voor de financiering van een aantal percelen in de IJmuider Delta is een bouwkrediet onder hypothecaire zekerheid opgenomen. De rente is het gemiddelde van het 1-maands Euribor tarief verhoogd met een opslag van 2%. Het opgenomen bouwkrediet bedraagt ultimo 2022 € 1.586.323.

4. Voor de financiering van kade infrastructuur is in september 2016 een geldlening opgenomen ter grootte van € 678.000. De rente bedraagt 3,50%. De lening is in 2022 volledig afgelost.

5. Voor de financiering van een kantoorpand is op 21 oktober 2022 een hypothecaire geldlening opgenomen ad € 625.000. De rente bedraagt 4,8% en het saldo ultimo 2022 is € 614.450.

6. Voor de financiering van bovengenoemd kantoorpand is op 21 oktober 2022 nog een hypothecaire geldlening opgenomen ad € 625.000. De rente bedraagt 3 maanden Euribor met een opslag van 1,65%. Er is nog niets afgelost.

7. Voor de financiering van investeringen in het kantoorpand is op 21 oktober 2022 een geldlening opgenomen ad € 150.000. De rente bedraagt 3 maanden Euribor met een opslag van 1,65%. Er is nog niets afgelost.



13.2 Private loans

1. The Noord-Holland provincial authorities have granted IJmuiden Delta B.V. a loan in the sum of €635,000. The interest on the loan is based on ten-year government paper as published by the General Treasurer of the Ministry of Finance, plus 180 basis points, as applicable on the day prior to the day on which the principal was drawn.
2. The Company took out loans in the sum of €530,000 in total to finance shore-based power at Kotterkade for the pelagic fishing vessels of the lenders. The loan comes with an interest rate of 3%. The loans are subject to interest and repayments provided that Zeehaven IJmuiden N.V. has the financial resources to make these payments as a result of the purchase of shore-based power by the lenders. A repayment of €302,557 was made at year-end 2022.
3. A loan of €200,000 was taken out for the construction of a vertical quay-wall. The interest rate is 2% per annum. A repayment of €10,000 was made in 2022, taking the total repayment to €60,000.

13.3 Other liabilities

This concerns the long-term portion of the debt of €715,376 in relation to the takeover of the sewage infrastructure and roads by the Velsen municipal authorities.

14. Current liabilities

Current liabilities fall due in less than one year.

	31 December 2022	31 December 2021
(x €1,000)	€	€
Repayments	812	930
Trade payables	487	302
Taxes and social security contributions	1,250	765
Dividend payable to holders of preference shares	82	82
Holiday allowance and holiday entitlement not taken	173	168
Other payables	2,161	2,040
	<u>4,965</u>	<u>4,287</u>

15. Off-balance sheet commitments and contingencies

Contingent liabilities

Zeehaven IJmuiden N.V. has reached a conditional agreement with the Velsen municipal authorities about the transfer of the roads and sewage infrastructure it owns after they have been fully cleaned. After the transfer, Zeehaven IJmuiden N.V. will, during a set period, pay contributions towards the maintenance costs incurred by the Velsen municipal authorities.

In addition, the Company assumed a liability in the sum of €807,845 relating to infrastructure.

16. Revenue

The revenue generated by the various activities can be broken down as follows:

	2022	2021
(x €1,000)	€	€
Fisheries and related activities	2,658	2,348
Port dues	5,437	4,733
Rent, ground rent and other revenue	3,211	2,154
	<u>11,306</u>	<u>9,235</u>



13.2 Onderhandse leningen

1. De provincie Noord-Holland heeft een lening verstrekt ten behoeve van IJmuiden Delta B.V ten bedrage van € 635.000. De rente is gebaseerd op 10-jarig staatspapier zoals gepubliceerd door thesaurier van het Ministerie van Financiën, verhoogd met 180 basispunten, zoals dat gold op de dag voorafgaande aan de opname van de hoofdsom.
2. Voor de financiering van de walstroom op de Kotterkade ten behoeve van de pelagische visserijschepen van de geldverstrekkers zijn leningen verstrekt, tezamen € 530.000. De rente bedraagt 3%. De aflossing en rente is verplicht voor zover de afname van walstroom door de geldverstrekkers hiertoe de financiële mogelijkheden verschaft aan Zeehaven IJmuiden N.V. Er is ultimo 2022 € 302.557 afgelost.
3. Ten behoeve van de aanleg van een verticale kade is een geldlening afgesloten ad € 200.000. De rente is 2% per jaar. Er is in 2022 € 10.000 en in totaal € 60.000 afgelost.

13.3 Overige schulden

Betreft het langlopende gedeelte van de schuld i.v.m. de overname van riolering en wegen door de gemeente Velsen ad € 715.376.

14. Kortlopende schulden

De kortlopende schulden hebben een resterende looptijd van korter dan één jaar.

	31 december 2022	31 december 2021
(x € 1.000)	€	€
Aflossingsverplichtingen	812	930
Handelscrediteuren	487	302
Belastingen en sociale premies	1.250	765
Dividend preferente aandeelhouders	82	82
Vakantiegeld en vakantiedagen	173	168
Overige schulden	2.161	2.040
	<u>4.965</u>	<u>4.287</u>

15. Niet in de balans opgenomen rechten en verplichtingen

Voorwaardelijke verplichtingen;

Zeehaven IJmuiden N.V. heeft onder voorwaarden overeenstemming bereikt met de gemeente Velsen over overdracht van in haar bezit zijnde wegen en riolering na volledige sanering. Na overdracht levert Zeehaven IJmuiden N.V. gedurende een vaste periode een bijdrage in de dekking van de onderhoudskosten van de gemeente Velsen.

Daarnaast is de onderneming een verplichting aangegaan voor een bedrag van € 807.845 ten behoeve van infrastructuur.

16. Netto-omzet

Met de diverse activiteiten behaalde omzet kan als volgt worden weergegeven:

	2022	2021
(x € 1.000)	€	€
Visserij en aanverwante activiteiten	2.658	2.348
Havengelden	5.437	4.733
Huur, erfpachten en overige omzet	3.211	2.154
	<u>11.306</u>	<u>9.235</u>



17. Employee benefits

	2022	2021
(x €1,000)	€	€
Salaries and wages	1,975	2,011
Pension costs	309	313
Social security contributions	258	268
	<u>2,542</u>	<u>2,592</u>

18. Headcount

The Company does not have any employees outside the Netherlands.

During the reporting period, the Group employed 26.8 full time employees on average, distributed across the following activities:

	2022	2021
Fisheries and related activities	8.0	8.7
Port dues	10.0	10.4
Rent, ground rent and other revenue	8.8	8.6
	<u>26.8</u>	<u>27.7</u>

19. Remuneration of executive and supervisory directors

According to Article 18(3) of the Articles of Association, the members of the Supervisory Board receive a remuneration as determined by the Annual General Meeting of Shareholders. For this remuneration, a total of €68,000 was charged against the 2022 profit, which amount was recognised under the line item 'general administrative expenses' (in 2021: €56,335). By virtue of the exemption offered by Article 383, Book 2 of the Dutch Civil Code, the remuneration of the executive director has not been disclosed.

20. Related parties

All group companies listed in Section 3 as well as the associates listed in Section 8 qualify as related parties. Intercompany transactions are eliminated in the consolidation.





17. Personeelsbeloningen

	2022	2021
(x € 1.000)	€	€
Lonen en salarissen	1.975	2.011
Pensioenlasten	309	313
Sociale lasten	258	268
	<u>2.542</u>	<u>2.592</u>

18. Personeelsbezetting

Er zijn geen werknemers werkzaam in het buitenland.

Gedurende het jaar waren gemiddeld op basis van full-time 26,8 werknemers in dienst, onderverdeeld naar de volgende activiteiten:

	2022	2021
Visserij en aanverwante activiteiten	8,0	8,7
Havengelden	10,0	10,4
Huur, erfpachten en overige omzet	8,8	8,6
	<u>26,8</u>	<u>27,7</u>

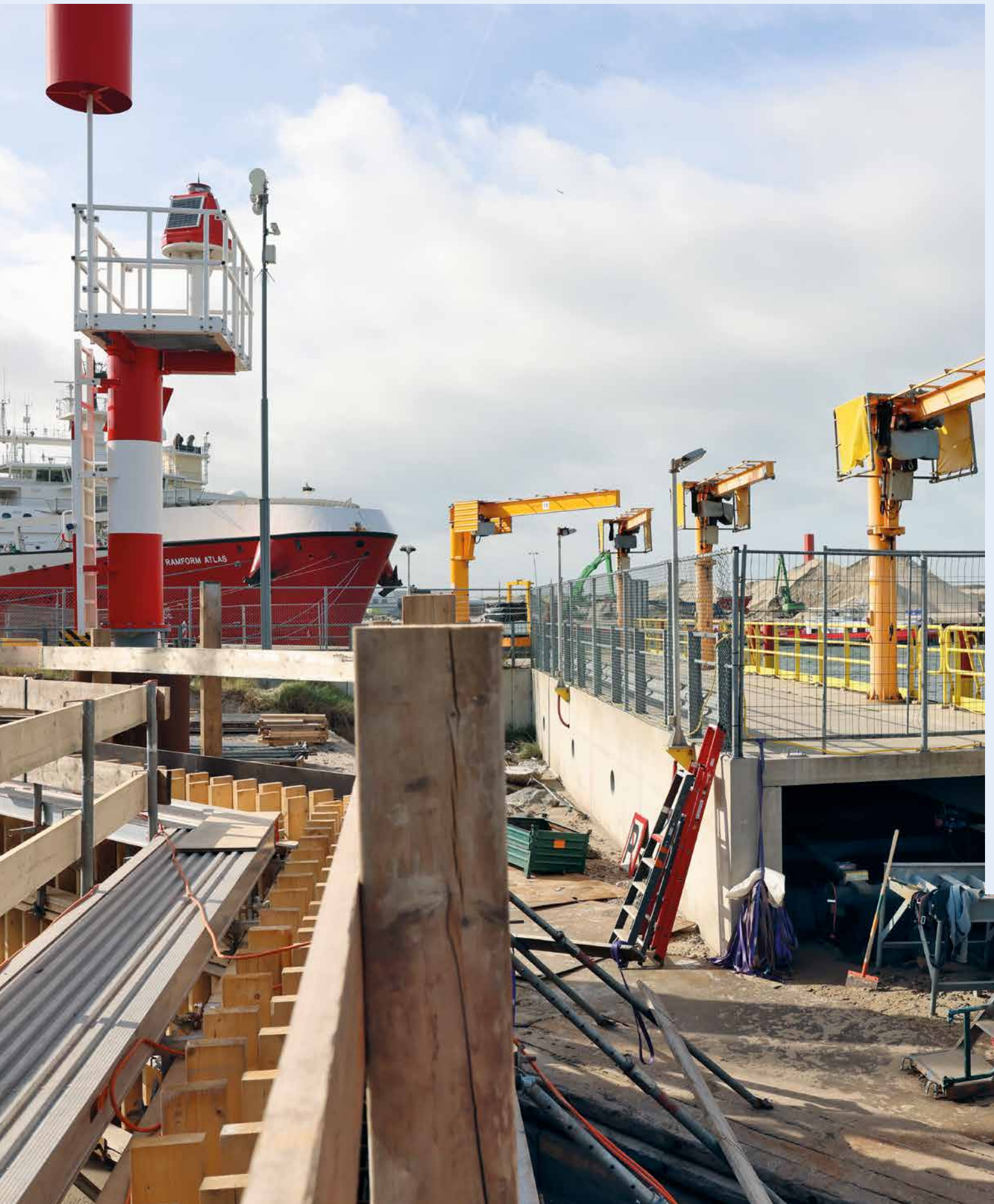
19. Bezoldiging bestuurders en commissarissen

Volgens artikel 18 lid 3 van de statuten genieten de leden van de Raad van Commissarissen een door de Algemene Vergadering van Aandeelhouders te bepalen beloning. Wegens bezoldiging van commissarissen is in totaal € 68.000 ten laste van het resultaat over 2022 gebracht, hetgeen onder de algemene beheerskosten is verantwoord. (In 2021: € 56.335). Krachtens de vrijstelling in artikel 2:383 BW is vermelding van de bezoldiging van de bestuurder achterwege gebleven.

20. Verbonden partijen

Alle groepsmaatschappijen, zoals opgenomen in paragraaf 3, alsmede de deelnemingen toegelicht in paragraaf 8 worden aangemerkt als verbonden partij. Transacties tussen groepsmaatschappijen worden in de consolidatie geëlimineerd.





Company Balance Sheet at 31 December 2022

Vennootschappelijke balans per 31 december 2022

(after profit appropriation)	Ref.	2022	2021	(na winstverdeling)
(x €1,000)		€	€	(x € 1.000)
Assets				Activa
Non-current assets				Vaste activa
Property, plant and equipment		21.405	19.683	Materiële vaste activa
Financial assets	22.	25.902	22.641	Financiële vaste activa
		<u>47.307</u>	<u>42.324</u>	
Current assets				Vlottende activa
Group companies		22.082	23.195	Groepsmaatschappijen
Receivables		356	477	Vorderingen
Cash and cash equivalents		1.040	1.541	Liquide middelen
		<u>23.478</u>	<u>25.213</u>	
		<u>70.785</u>	<u>67.537</u>	
Equity and liabilities				Passiva
Equity	23.			Eigen vermogen
Issued capital		4.853	4.853	Geplaatst kapitaal
Revaluation reserve		3.312	3.414	Herwaarderingsreserve
Other reserves		20.963	18.687	Overige reserves
		<u>29.128</u>	<u>26.954</u>	
Provisions		17.320	16.975	Voorzieningen
Non-current liabilities		9.275	9.594	Langlopende schulden
Current liabilities				Kortlopende schulden
Group companies		12.073	11.676	Groepsmaatschappijen
Other payables		2.989	2.338	Overige schulden
		<u>15.062</u>	<u>14.014</u>	
		<u>70.785</u>	<u>67.537</u>	

Company Income Statement for 2022

Vennootschappelijke winst- en verliesrekening over 2022

	Ref.	2022	2021	
(x €1,000)		€	€	(x € 1.000)
Net profit				Resultaat na belastingen
Share of profit of associates	22.	2.918	1.905	Resultaat deelnemingen
Net profit		(560)	(163)	Vennootschappelijk resultaat na belastingen
		<u>2.358</u>	<u>1.742</u>	



Notes to the Company Financial Statements

21. General

The accounting policies for the company financial statements are the same as for the consolidated financial statements. Group companies are carried at net asset value in accordance with Section 5.5. For the accounting policies for the balance sheet and the income statement, reference is made to Sections 5 and 6.

22. Financial assets

Movements in this line item were as follows:

	Group companies	Other associates	Loans to associates	Mortgage granted	Total 2022
(x €1,000)	€	€	€	€	€
At 1 January	21,071	172	1,307	91	22,641
Share of profit of associates	2,901	17	0	0	2,918
Other changes	68	0	275	0	343
At 31 December	24,040	189	1,582	91	25,902

The direct associates of Zeehaven IJmuiden N.V. are:

- Havenbedrijf IJmuiden B.V. (of IJmuiden, CoC no. 34084598)	100%
- Hollandse Visveiling IJmuiden B.V. (of IJmuiden, CoC no. 34084597)	100%
- Zeehaven Participaties B.V. (of IJmuiden, CoC no. 34106240)	100%
- De Derde Haven B.V. (of IJmuiden, CoC no. 34113633)	100%
- IJmuider Delta B.V. (of IJmuiden, CoC no. 10032483)	100%

The other associates, which are carried at net asset value, are the following:

- MSCY Vastgoed B.V. (of IJmuiden, CoC no. 34248816)	25%
--	-----

23. Equity

23.1 Issued capital

The authorised capital totals €6,806,703 (420,000 ordinary shares and 180,000 preference shares, with a nominal value of f 25 each, which makes f 15,000,000). The shares are made out to bearer and have been transferred and/or issued to Stichting Administratiekantoor Aandelen Zeehaven IJmuiden N.V. of IJmuiden, provided that non-exchangeable depositary receipts for registered bearer shares are issued. The depositary receipts for preference shares entitle the holders to a primary non-cumulative dividend of 6%, to be increased by up to 2%. The issued capital totals €4,852,918 (120,000 preference shares of f 25 makes f 3,000,000, and 307,777 ordinary shares makes f 7,694,425, i.e. f 10,694,425 in total).



Toelichting op de vennootschappelijke balans en winst- en verliesrekening

21. Algemeen

De grondslagen van waardering en van resultaatbepaling voor de vennootschappelijke jaarrekening en de geconsolideerde jaarrekening zijn gelijk. Deelnemingen in groepsmaatschappijen worden gewaardeerd op de nettovermogenswaarde in overeenstemming met paragraaf 5.5. Voor de grondslagen van de waardering van activa en passiva en voor de bepaling van het resultaat wordt verwezen naar paragraaf 5 tot en met 6.

22. Financiële vaste activa

Het verloop is als volgt:

	Deel- nemingen in groepsmaatschappijen	Overige deel- nemingen	Vorderingen op deel- nemingen	Hypotheek u/g	Totaal 2022
(x € 1.000)	€	€	€	€	€
Stand per 1 januari	21.071	172	1.307	91	22.641
Resultaat deelnemingen	2.901	17	0	0	2.918
Overige mutaties	68	0	275	0	343
Stand per 31 december	24.040	189	1.582	91	25.902

De rechtstreeks door Zeehaven IJmuiden N.V. gehouden deelnemingen zijn:

- Havenbedrijf IJmuiden B.V. (gevestigd te IJmuiden, Kvk-nummer 34084598)	100%
- Hollandse Visveiling IJmuiden B.V. (gevestigd te IJmuiden, Kvk-nummer 34084597)	100%
- Zeehaven Participaties B.V. (gevestigd te IJmuiden, Kvk-nummer 34106240)	100%
- De Derde Haven B.V. (gevestigd te IJmuiden, Kvk-nummer 34113633)	100%
- IJmuider Delta B.V. (gevestigd te IJmuiden, Kvk-nummer 10032483)	100%

De overige deelnemingen, gewaardeerd op nettovermogenswaarde:

- MSCY Vastgoed B.V. (gevestigd te IJmuiden, Kvk-nummer 34248816)	25%
---	-----

23. Eigen vermogen

23.1 Geplaatst kapitaal

Het maatschappelijk kapitaal bedraagt € 6.806.703 (420.000 gewone aandelen en 180.000 preferente aandelen, elk met een nominale waarde van f 25 is f 15.000.000). De aandelen luiden op naam en zijn overgedragen cq uitgegeven onder verplichting tot uitgifte van niet royeerbare certificaten van aandelen op naam aan de Stichting "Administratiekantoor Aandelen Zeehaven IJmuiden N.V." te IJmuiden. De preferente certificaten van aandelen geven recht op een primair niet cumulatief dividend van 6%, te verhogen met maximaal 2%. Het geplaatst kapitaal bedraagt € 4.852.918 (120.000 preferente aandelen à f 25 is f 3.000.000 en 307.777 gewone aandelen is f 7.694.425, in totaal f 10.694.425).



23.2 Revaluation reserve

	31 December 2022	31 December 2021
(x €1,000)	€	€
At 1 January	3,414	3,480
Change	(102)	(66)
At 31 December	<u>3,312</u>	<u>3,414</u>

23.3 Other reserves

	31 December 2022	31 December 2021
(x €1,000)	€	€
At 1 January	18,687	17,027
Proposed profit appropriation	<u>2,276</u>	<u>1,660</u>
At 31 December	<u>20,963</u>	<u>18,687</u>

24. Off-balance sheet commitments and contingencies

Contingent liabilities

Zeehaven IJmuiden N.V. has reached a conditional agreement with the Velsen municipal authorities about the transfer of the roads and sewage infrastructure it owns after they have been fully cleaned. After the transfer, Zeehaven IJmuiden N.V. will, during a set period, pay contributions towards the maintenance costs incurred by the Velsen municipal authorities.

The Company assumed a liability in the sum of €545,211 relating to the laying of infrastructure.

Liability

The Company is a member of a corporate income tax group, together with the Dutch companies specified in Section 3. Under the standard conditions, the Company and its fellow members of the tax group are jointly and severally liable for any taxes payable by the tax group.

Tax liability within tax group

In the financial statements of the subsidiaries, the tax liability is calculated based on the profit for reporting purposes achieved by each individual company. Zeehaven IJmuiden N.V. settles balances with the subsidiaries based on each individual subsidiary's profit for reporting purposes.

25. Headcount

During the reporting period, the Group employed 8.8 employees on average (in 2021: 8.6).

IJmuiden, 12 April 2023

Supervisory Board

CEO

Th.J. Henrar, Chairman

P.H.L.M. van de Meerakker

R.M. Davio

F.O. Nielsen

Ms E. Post

G.H. Winkeler



23.2 Herwaarderingsreserve

	31 december 2022	31 december 2021
(x € 1.000)	€	€
Saldo per 1 januari	3.414	3.480
Mutatie	(102)	(66)
Saldo per 31 december	3.312	3.414

23.3 Overige reserves

	31 december 2022	31 december 2021
(x € 1.000)	€	€
Saldo per 1 januari	18.687	17.027
Voorgestelde winstverdeling	2.276	1.660
Saldo per 31 december	20.963	18.687

24. Niet in de balans opgenomen rechten en verplichtingen

Voorwaardelijke verplichtingen;

Zeehaven IJmuiden N.V. heeft onder voorwaarden overeenstemming bereikt met de gemeente Velsen over overdracht van in haar bezit zijnde wegen en riolering na volledige sanering. Na overdracht levert Zeehaven gedurende een vaste periode een bijdrage in de dekking van de onderhoudskosten van de gemeente Velsen.

De onderneming is een verplichting aangegaan voor een bedrag van € 545.211 ten behoeve van de aanleg van infrastructuur.

Aansprakelijkheid;

De vennootschap vormt met de in paragraaf 3 genoemde Nederlandse vennootschappen een fiscale eenheid voor de vennootschapsbelasting. Op grond van de standaardvoorwaarden zijn de vennootschap en de met haar gevoegde dochterondernemingen ieder hoofdelijk aansprakelijk voor terzake door de combinatie verschuldigde belasting.

Verwerking van belastingen binnen fiscale eenheid;

In de jaarrekeningen van de dochterondernemingen wordt de belastingdruk berekend op basis van het door de individuele onderneming behaalde commerciële resultaat. Door Zeehaven IJmuiden N.V. wordt met de dochterondernemingen afge-rekend op basis van het commerciële resultaat van de dochter.

25. Personeelsbezetting

Gedurende het jaar waren gemiddeld op basis van full-time 8,8 werknemers in dienst. (In 2021: 8,6).

IJmuiden, 12 april 2023

Raad van Commissarissen

Algemeen directeur

Th.J. Henrar, voorzitter

P.H.L.M. van de Meerakker

R.M. Davio

F.O. Nielsen

Mevr. E. Post

G.H. Winkeler



Other Information

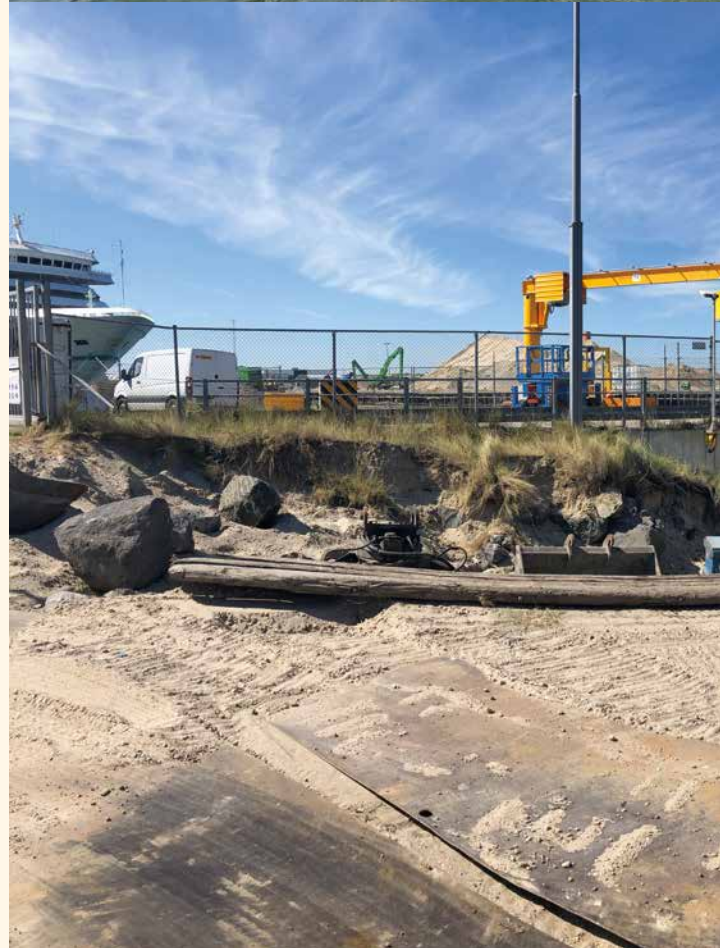
Provisions in the Articles of Association governing Profit Appropriation

The Articles of Association prescribe a non-cumulative primary dividend of 6% for preference shares. Up to two-thirds of the then remaining profit can be reserved based on a decision of the Supervisory Board. From the remainder, 2% will be distributed on all shares where possible. Any profit then remaining will be at the disposal of the Annual General Meeting of Shareholders, subject to the condition that no further profit can be distributed on preference shares. When the Annual General Meeting of Shareholders does not resolve to distribute profit for any financial year, the profit will be added to the reserves.

Profit appropriation

After consultation with the Executive Board, the Supervisory Board proposes to the Annual General Meeting of Shareholders that – in accordance with the Articles of Association – a dividend of 6% be distributed on the preference shares. One holder of preference shares has waived their dividend entitlement. For this reason, an amount of €81,681 in primary dividend has been reserved for 2022. In view of the importance of the Company's continuity, the Supervisory Board proposes to the Annual General Meeting of Shareholders, in accordance with Article 24(5) of the Articles of Association, that no further profit be distributed and that the remaining profit of €2,276,023 be added to the reserves. The financial statements have been prepared on the assumption that this proposal will be adopted.

	2022
(x €1,000)	€
Net profit	2,358
Distribution	
6% primary dividend on preference shares	82
Retained earnings	
Added to other reserves	2,276
	2,358





Overige gegevens



Statutaire regeling winstverdeling

De statutaire regeling voorziet in een niet cumulatief primair dividend van 6% voor preferente aandelen. De daarna resterende winst kan door een besluit van de Raad van Commissarissen voor maximaal twee/derde worden gereserveerd. Uit het restant wordt zover mogelijk op alle aandelen 2% uitkeerd. De daarna nog niet bestemde winst is ter beschikking van de Algemene Vergadering van Aandeelhouders, met dien verstande dat op preferente aandelen geen verdere winstuitkeringen kunnen plaatsvinden.

Voor zover de Algemene Vergadering van Aandeelhouders niet besluit tot uitkering van winst over enig boekjaar, wordt de winst bij de reserves gevoegd.

Winstverdeling

De Raad van Commissarissen stelt na overleg met de directie de Algemene Vergadering van Aandeelhouders voor in overeenstemming met de statutaire bepalingen een dividend uit te keren op de preferente aandelen van 6%. Eén preferente aandeelhouder heeft afgezien van dividend, derhalve is over 2022 € 81.681 primair dividend gereserveerd. Gezien het belang van continuïteit van de onderneming stelt de Raad van Commissarissen de Algemene Vergadering van Aandeelhouders voor, conform artikel 24, lid 5 van de statutaire regeling winstverdeling, niet verder tot uitkering van winst over te gaan en de restant winst ad € 2.276.023 bij de reserves te voegen. Dit voorstel is in de jaarrekening verwerkt.

	2022
(x € 1.000)	€
Resultaat na belastingen	2.358
Uitkeringen	
6% primair dividend op preferente aandelen	82
Reservering	
Naar overige reserves	2.276
	2.358



Independent Auditor's Report

To: the shareholders and supervisory board of Zeehaven IJmuiden N.V.

A. Report on the audit of the financial statements 2022 included in the annual report Our opinion

We have audited the financial statements 2022 of Zeehaven IJmuiden N.V. based in IJmuiden.

In our opinion, the accompanying financial statements give a true and fair view of the financial position of Zeehaven IJmuiden N.V. as at 31 December 2022 and of its result for the year then ended in accordance with Part 9 of Book 2 of the Dutch Civil Code.

The financial statements comprise:

1. the consolidated and company balance sheet at 31 December 2022;
2. the consolidated and company profit and loss account for 2022; and
3. the notes comprising a summary of the accounting policies and other explanatory information.

Basis for our opinion

We conducted our audit in accordance with Dutch law, including the Dutch Standards on Auditing. Our responsibilities under those standards are further described in the section 'Our responsibilities for the audit of the financial statements' of our report.

We are independent of Zeehaven IJmuiden N.V. in accordance with the 'Wet toezicht accountantsorganisaties' (Wta, Audit firms supervision act), the 'Verordening inzake de onafhankelijkheid van accountants bij assurance-opdrachten' (ViO, Code of Ethics for Professional Accountants, a regulation with respect to independence) and other relevant independence regulations in the Netherlands. Furthermore, we have complied with the 'Verordening gedrags- en beroepsregels accountants' (VGBA, Dutch Code of Ethics for Professional Accountants, a regulation with respect to rules of professional conduct).

We believe the audit evidence we have obtained is sufficient and appropriate to provide a basis for our opinion.





Controleverklaring van de onafhankelijke accountant

Aan de aandeelhouders en de raad van commissarissen van Zeehaven IJmuiden N.V.

A. Verklaring over de jaarrekening 2022

Ons oordeel

Wij hebben de jaarrekening 2022 van Zeehaven IJmuiden N.V. te IJmuiden gecontroleerd.

Naar ons oordeel geeft de jaarrekening een getrouw beeld van de grootte en de samenstelling van het vermogen van Zeehaven IJmuiden N.V. per 31 december 2022 en van het resultaat over 2022 in overeenstemming met Titel 9 Boek 2 BW.

De jaarrekening bestaat uit:

1. de geconsolideerde en enkelvoudige balans per 31 december 2022;
2. de geconsolideerde en enkelvoudige winst-en-verliesrekening over 2022; en

3. de toelichting met een overzicht van de gehanteerde grondslagen voor financiële verslaggeving en andere toelichtingen.

De basis voor ons oordeel

Wij hebben onze controle uitgevoerd volgens het Nederlands recht, waaronder ook de Nederlandse controlestandaarden vallen. Onze verantwoordelijkheden op grond hiervan zijn beschreven in de sectie 'Onze verantwoordelijkheden voor de controle van de jaarrekening'.

Wij zijn onafhankelijk van Zeehaven IJmuiden N.V. zoals vereist in de Wet toezicht accountantsorganisaties (Wta), de Verordening inzake de onafhankelijkheid van accountants bij assurance-opdrachten (ViO) en andere voor de opdracht relevante onafhankelijkheidsregels in Nederland. Verder hebben wij voldaan aan de Verordening gedrags- en beroepsregels accountants (VGBA).

Wij vinden dat de door ons verkregen controle-informatie voldoende en geschikt is als basis voor ons oordeel.





B. Report on the other information included in the annual report

In addition to the financial statements and our auditor's report thereon, the annual report contains other information that consists of:

- report of the executive board;
- other information as required by Part 9 of Book 2 of the Dutch Civil Code.

Based on the following procedures performed, we conclude that the other information:

- is consistent with the financial statements and does not contain material misstatements;
- contains the information as required by Part 9 of Book 2 of the Dutch Civil Code.

We have read the other information. Based on our knowledge and understanding obtained through our audit of the financial statements or otherwise, we have considered whether the other information contains material misstatements.

By performing these procedures, we comply with the requirements of Part 9 of Book 2 of the Dutch Civil Code and the Dutch Standard 720. The scope of the procedures performed is substantially less than the scope of those performed in our audit of the financial statements.

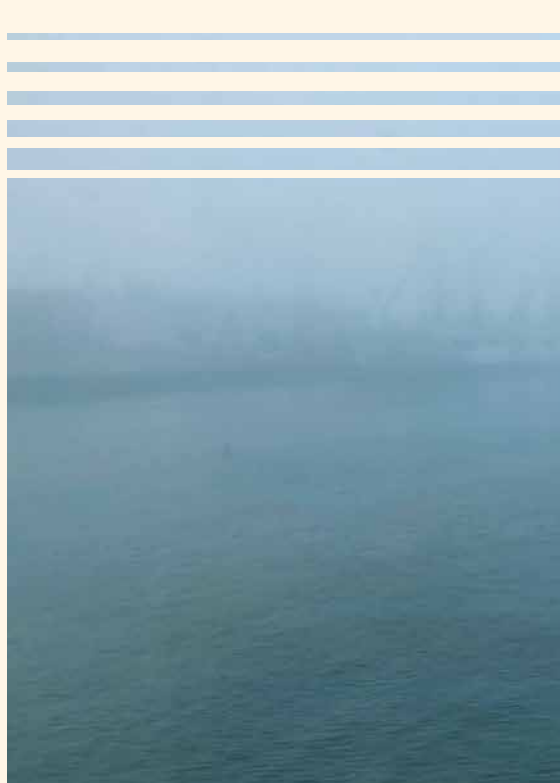
The executive board is responsible for the preparation of the other information, including the executive board in accordance with Part 9 of Book 2 of the Dutch Civil Code and other information as required by Part 9 of Book 2 of the Dutch Civil Code.

C. Description of responsibilities regarding the financial statements

Responsibilities of the executive board and the supervisory board for the financial statements

The executive board is responsible for the preparation and fair presentation of the financial statements in accordance with Part 9 of Book 2 of the Dutch Civil Code. Furthermore, the executive board is responsible for such internal control as the executive board determines is necessary to enable the preparation of the financial statements that are free from material misstatement, whether due to fraud or error.

As part of the preparation of the financial statements, the executive board is responsible for assessing the company's ability to continue as a going concern. Based on the financial reporting framework mentioned, the executive board should prepare the financial statements using the going concern basis of accounting, unless the executive board either intends to liquidate the company or to cease operations or has no realistic alternative but to do so.



B. Verklaring over de in het jaarverslag opgenomen andere informatie

Naast de jaarrekening en onze controleverklaring daarbij, omvat het jaarverslag andere informatie, die bestaat uit:

- het verslag van de directie;
- de overige gegevens.

Op grond van onderstaande werkzaamheden zijn wij van mening dat de andere informatie:

- met de jaarrekening verenigbaar is en geen materiële afwijkingen bevat;
- alle informatie bevat die op grond van Titel 9 Boek 2 BW vereist is.

Wij hebben de andere informatie gelezen en hebben op basis van onze kennis en ons begrip, verkregen vanuit de jaarrekeningcontrole of anderszins, overwogen of de andere informatie materiële afwijkingen bevat.

Met onze werkzaamheden hebben wij voldaan aan de vereisten in Titel 9 Boek 2 BW en de Nederlandse Standaard 720. Deze werkzaamheden hebben niet dezelfde diepgang als onze controlewerkzaamheden bij de jaarrekening.

De directie is verantwoordelijk voor het opstellen van het verslag van de directie en de overige gegevens in overeenstemming met Titel 9 Boek 2 BW.

C. Beschrijving van verantwoordelijkheden met betrekking tot de jaarrekening

Verantwoordelijkheden van de directie en de raad van commissarissen voor de jaarrekening

De directie is verantwoordelijk voor het opmaken en getrouw weergeven van de jaarrekening in overeenstemming met Titel 9 Boek 2 BW. In dit kader is de directie verantwoordelijk voor een zodanige interne beheersing die de directie noodzakelijk acht om het opmaken van de jaarrekening mogelijk te maken zonder afwijkingen van materieel belang als gevolg van fouten of fraude.

Bij het opmaken van de jaarrekening moet de directie afwegen of de onderneming in staat is om haar werkzaamheden in continuïteit voort te zetten. Op grond van genoemd verslaggevingsstelsel moet de directie de jaarrekening opmaken op basis van de continuïteitsveronderstelling, tenzij de directie het voornemen heeft om de vennootschap te liquideren of de bedrijfsactiviteiten te beëindigen of als beëindiging het enige realistische alternatief is.

De directie moet gebeurtenissen en omstandigheden waardoor gerede twijfel zou kunnen bestaan of de onderneming haar bedrijfsactiviteiten in continuïteit kan voortzetten, toelichten in de jaarrekening.

De raad van commissarissen is verantwoordelijk voor het uitoefenen van toezicht op het proces van financiële verslaggeving van de vennootschap.

Onze verantwoordelijkheden voor de controle van de jaarrekening

Onze verantwoordelijkheid is het zodanig plannen en uitvoeren van een controleopdracht dat wij daarmee voldoende en geschikte controle-informatie verkrijgen voor het door ons af te geven oordeel.

Onze controle is uitgevoerd met een hoge mate maar geen absolute mate van zekerheid waardoor het mogelijk is dat wij tijdens onze controle niet alle materiële fouten en fraude ontdekken.

Afwijkingen kunnen ontstaan als gevolg van fraude of fouten en zijn materieel indien redelijkerwijs kan worden verwacht dat deze, afzonderlijk of gezamenlijk, van invloed kunnen zijn op de economische beslissingen die gebruikers op basis van deze jaarrekening nemen. De materialiteit beïnvloedt de aard, timing en omvang van onze controlewerkzaamheden en de evaluatie van het effect van onderkende afwijkingen op ons oordeel.

Wij hebben deze accountantscontrole professioneel kritisch uitgevoerd en hebben waar relevant professionele





The executive board should disclose events and circumstances that may cast significant doubt on the company's ability to continue as a going concern in the financial statements.

The supervisory board is responsible for overseeing the company's financial reporting process.

Our responsibilities for the audit of the financial statements

Our objective is to plan and perform the audit engagement in a manner that allows us to obtain sufficient and appropriate audit evidence to provide a basis for our opinion.

Our audit has been performed with a high, but not absolute, level of assurance, which means we may not detect all material errors and fraud during our audit.

Misstatements may arise from fraud or error and will be considered material if, individually or in the aggregate, they could reasonably be expected to influence the economic decisions of users taken on the basis of these financial statements. The materiality affects the nature, timing and extent of our audit procedures and the evaluation of the effect of identified misstatements on our opinion.

We have exercised professional judgement and have maintained professional scepticism throughout the audit, in accordance with Dutch Standards on Auditing, ethical requirements and independence requirements. Our audit included among others:

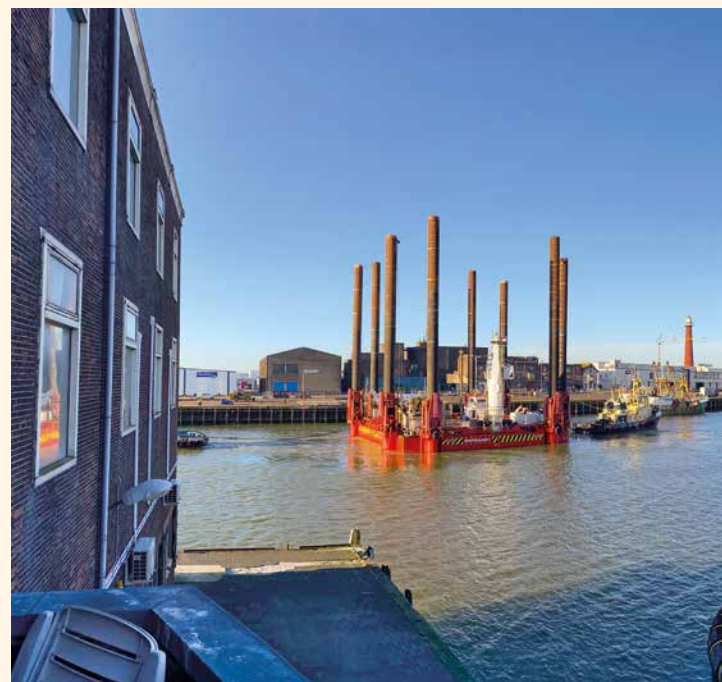
- identifying and assessing the risks of material misstatement of the financial statements, whether due to fraud or error, designing and performing audit procedures responsive to those risks, and obtaining audit evidence that is sufficient and appropriate to provide a basis for our opinion. The risk of not detecting a material misstatement resulting from fraud is higher than for one resulting from error, as fraud may involve collusion, forgery, intentional omissions, misrepresentations, or the override of internal control;
- obtaining an understanding of internal control relevant to the audit in order to design audit procedures that are appropriate in the circumstances, but not for the purpose of expressing an opinion on the effectiveness of the entity's internal control;
- evaluating the appropriateness of accounting policies used and the reasonableness of accounting estimates and related disclosures made by the executive board;

- concluding on the appropriateness of the executive board's use of the going concern basis of accounting, and based on the audit evidence obtained, whether a material uncertainty exists related to events or conditions that may cast significant doubt on the company's ability to continue as a going concern. If we conclude that a material uncertainty exists, we are required to draw attention in our auditor's report to the related disclosures in the financial statements or, if such disclosures are inadequate, to modify our opinion. Our conclusions are based on the audit evidence obtained up to the date of our auditor's report. However, future events or conditions may cause a company to cease to continue as a going concern;
- evaluating the overall presentation, structure and content of the financial statements, including the disclosures; and
- evaluating whether the financial statements represent the underlying transactions and events in a manner that achieves fair presentation.

We communicate with the supervisory board regarding, among other matters, the planned scope and timing of the audit and significant audit findings, including any significant findings in internal control that we identify during our audit.

Velsen-Zuid, 14 March 2023

Beuk Audit B.V.
drs. R.H. de Vries RA





oordeelsvorming toegepast in overeenstemming met de Nederlandse controlestandaarden, ethische voorschriften en de onafhankelijkheidseisen. Onze controle bestond onder andere uit:

- het identificeren en inschatten van de risico's dat de jaarrekening afwijkingen van materieel belang bevat als gevolg van fouten of fraude, het in reactie op deze risico's bepalen en uitvoeren van controlewerkzaamheden en het verkrijgen van controle-informatie die voldoende en geschikt is als basis voor ons oordeel. Bij fraude is het risico dat een afwijking van materieel belang niet ontdekt wordt groter dan bij fouten. Bij fraude kan sprake zijn van samenspanning, valsheid in geschrifte, het opzettelijk nalaten transacties vast te leggen, het opzettelijk verkeerd voorstellen van zaken of het doorbreken van de interne beheersing;
- het verkrijgen van inzicht in de interne beheersing die relevant is voor de controle met als doel controlewerkzaamheden te selecteren die passend zijn in de omstandigheden. Deze werkzaamheden hebben niet als doel om een oordeel uit te spreken over de effectiviteit van de interne beheersing van de entiteit;
- het evalueren van de geschiktheid van de gebruikte grondslagen voor financiële verslaggeving en het evalueren van de redelijkheid van schattingen door de directie en de toelichtingen die daarover in de jaarrekening staan;
- het vaststellen dat de door de directie gehanteerde continuïteitsveronderstelling aanvaardbaar is. Tevens het op basis van de verkregen controle-informatie vaststellen of er gebeurtenissen en omstandigheden zijn waardoor gerede twijfel zou kunnen bestaan of de

onderneming haar bedrijfsactiviteiten in continuïteit kan voortzetten. Als wij concluderen dat er een onzekerheid van materieel belang bestaat, zijn wij verplicht om aandacht in onze controleverklaring te vestigen op de relevante gerelateerde toelichtingen in de jaarrekening. Als de toelichtingen inadequaat zijn, moeten wij onze verklaring aanpassen. Onze conclusies zijn gebaseerd op de controle-informatie die verkregen is tot de datum van onze controleverklaring. Toekomstige gebeurtenissen of omstandigheden kunnen er echter toe leiden dat een onderneming haar continuïteit niet langer kan handhaven;

- het evalueren van de presentatie, structuur en inhoud van de jaarrekening en de daarin opgenomen toelichtingen; en
- het evalueren of de jaarrekening een getrouw beeld geeft van de onderliggende transacties en gebeurtenissen.

Wij communiceren met de raad van commissarissen onder andere over de geplande reikwijdte en timing van de controle en over de significante bevindingen die uit onze controle naar voren zijn gekomen, waaronder eventuele significante tekortkomingen in de interne beheersing.

Velsen-Zuid, 14 maart 2023

Beuk Audit B.V.
drs. R.H. de Vries RA





Information about Members of Supervisory Board

Mr Th.J. Henrar (Chair) was born in 1958 and is a Dutch national. He was Chair of the Board of Tata Steel Nederland until 1 June 2020. With effect from 17 June 2021, Mr Henrar has been appointed as Chair of FME, the employers' organisation for the technology sector. His term of office will end in May 2027.

Mr R.M. Davio was born in 1951 and is a Dutch national. In his previous career, he served as an executive director of Cofely. He chairs AYOP, Amsterdam Ymuiden Offshore Ports. His term of office will end in 2023.

Mr F.O. Nielsen was born in 1958 and is a Dutch national. He is the Finance Director at Tata Steel Nederland. He joined the Supervisory Board on 20 May 2021. His term of office will end in May 2025.

Ms E. Post was born in 1965 and is a Dutch national. She was a member of the Provincial Executive of Noord-Holland. Ms Post was appointed to the Supervisory Board of Zeehaven IJmuiden N.V. by the Municipality of Velsen in accordance with the Articles of Association. She has served as the Chairwoman of the Dutch Association of Transport and Logistics since 2019. Her term of office will end in May 2025.

Mr G.H. Winkeler was born in 1968 and is a Dutch national. He is a former director of OBA Bulk Terminal Amsterdam and has been CEO of the ACV Group since 1 January 2021. He joined the Supervisory Board on 20 May 2021. His term of office will end in May 2025.





Gegevens van de Raad van Commissarissen

De heer Th.J. Henrar (voorzitter) is in 1958 geboren en heeft de Nederlandse nationaliteit. Hij was tot 1 juni 2020 directievoorzitter van Tata Steel Nederland. Met ingang van 17 juni 2021 is de heer Henrar benoemd in de functie van voorzitter van FME, de ondernemersorganisatie voor de technologische industrie. Zijn zittingsperiode loopt af in mei 2027.

De heer R.M. Davio is in 1951 geboren en heeft de Nederlandse nationaliteit. Hij was directeur van Cofely. Hij is voorzitter van de vereniging Amsterdam Ymuiden Offshore Ports. Zijn zittingsperiode loopt af in 2023.

De heer F.O. Nielsen is in 1958 geboren en heeft de Nederlandse nationaliteit. Hij is Finance Director bij Tata Steel Nederland. Hij is tot de Raad toegetreden op 20 mei 2021. Zijn zittingsperiode loopt af in mei 2025.

Mevrouw E. Post is in 1965 geboren en heeft de Nederlandse nationaliteit. Zij was lid van het College van Gedeputeerde Staten van de provincie Noord-Holland. Mevrouw Post is, conform de statuten, door de gemeente Velsen per 27 oktober 2021 benoemd tot commissaris van Zeehaven IJmuiden N.V. Sinds 2019 is zij voorzitter van Transport en Logistiek Nederland. Haar zittingsperiode loopt af in oktober 2025.

De heer G.H. Winkeler is in 1968 geboren en heeft de Nederlandse nationaliteit. Hij was eerder directeur bij OBA Bulk Terminal Amsterdam en is sinds 1 januari 2021 algemeen directeur van de ACV-Groep. Hij is tot de Raad toegetreden op 20 mei 2021. Zijn zittingsperiode loopt af in mei 2025.









Zeehaven  **IJmuiden NV**

Zeehaven IJmuiden N.V.
Dokweg 17-A
Postbus 541
1970 AM IJMUIDEN

Tel.: +31(0)255 547000
info@zeehaven.nl
www.zeehaven.nl

juni 2023

